

CLASSICI NO. 27

FILATI

Modèle 22

PULL

---



MODÈLE 21

PULL • Cool Merino

Tailles 38/40, 42/44 et 46

Les indications pour les tailles 42/44 et 46 figurent entre parenthèses. En présence d’une seule indication, celle-ci est valable pour ttes les tailles.

**Fournitures :** Lana Grossa **Cool Merino** (90% laine vierge (mérinos), 10% polyamide, long. de fil = 150 m/50 g), **450 (500 – 550) g** en rouille (**col. 28**) ; aig. à tric. n° 4,5 et 6, aig. circ. n° 4,5 et 5 de 60 cm de long.

**Motif côtelé :** alt. 1 m. end. et 1 m. env.

**Jers. end. :** rgs end. m. end., rgs env. m. env.

**Mailles lâchées (3 m.) : 1er rg (= rg end.) :** glisser 1 m. à l’env. en ramenant le fil devant la m., 1 m. end., glisser 1 m. env. en ramenant le fil derrière la m. **2e rg :** 1 m. env., glisser 1 m. en ramenant le fil devant la m., 1 m. env.

**Fausses côtes anglaises :** nb de m. divisible par 2 + 1 + m. lis. Tric. d’après la grille sur laquelle les rgs end. et env. sont représentés. Les m. sont représentées telles qu’elles sont tricotées. Tric. 1 x les 1er - 3e rgs puis répéter tjrs les 2e et 3e rgs.

**Maille lisière perlée :** m. end. dans les rgs end. et env.

**Diminutions apparentes : au bord droit :** m. lis. perlée, glisser 1 m. en ramenant le fil derrière l’ouvrage, 1 m. env., 1 surjet simple (= glisser 1 m. à l’end., tric. la m. suiv. à l’end. puis passer la m. glissée par-dessus). **Au bord gauche :** 2 m. ens. à l’end., 1 m. env., glisser 1 m. en ramenant le fil derrière l’ouvrage, m. lis. perlée.

**Échantillon :** 17 m. et 23 rgs en jers. end., aig. n° 6 = 10 x 10 cm.

**Dos :** monter 103 (109 - 115) m. avec les aig. n° 4,5. Tric. en motif côtelé en rép. les m. dans le 1er rg = rg env. comme suit : m. lis. perlée, \* 1 m. end., 1 m. env., répéter tjrs à partir de \*, 1 m. end., m. lis. perlée. Après 6 cm., augm. 1 m. au milieu dans le dernier rg env. = 104 (110 – 116) m. Cont. jers. end. avec m. lis. perlées avec les aig. n° 6. À 30 cm de haut. totale, tric. 3 m. lâchées de ch. côté après ou avant les m. lis. perlées et pour les emman., dim. de ch. côté 1 x 1 m. puis ts les 2 rgs 4 x 1 m. en dim. apparentes = 94 (100 – 106) m. Cont. tout droit et tric de ch. côté des 3 m. lâchées jusqu’à la fin de la pièce. Pour les biais des épaules à 24 (25 - 26) cm de haut. d’emman., rab. de ch. côté 1 x 4 (5 - 5) m. puis ts les 2 rgs 2 x 4 m. et 3 x 5 m. (5 x 5 m. - 2 x 5 m. et 3 x 6 m.). Pour l’encol. à 56,5 (57,5 - 58,5) cm de hauteur totale, dim. les 18 m. du milieu puis dim. ts les 2 rgs 1 x 6 m. et 1 x 5 m.

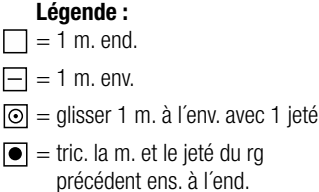
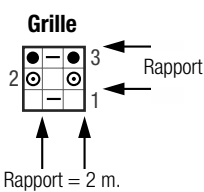
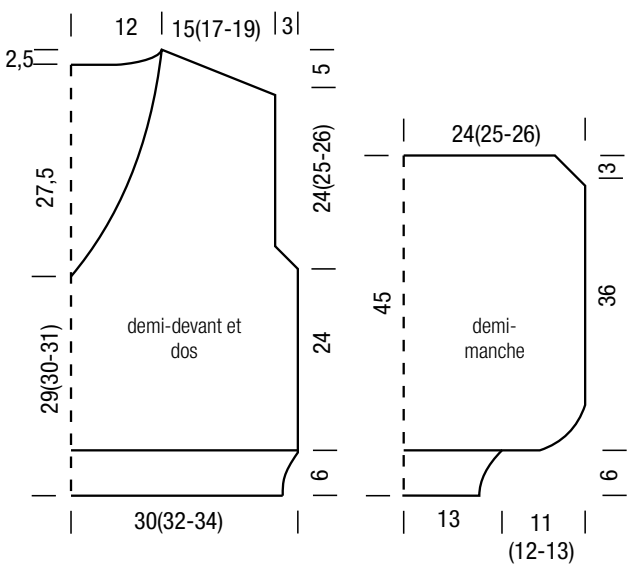
**Devant :** procéder comme décrit pour le dos. Pour l’encol. en V à 29 (30 – 31) cm de haut. totale, diviser l’ouvrage au milieu et terminer à partir d’ici les deux côtés séparément.



Mettre en attente les m. de la moitié avant droite. Cont. sur les m. de la moitié avant gauche et pour le biais de l’encol., dim. au bord gauche ts les 2 rgs 8 x 1 m. et ts les 4 rgs 12 x 1 m. Réaliser l’emman. et le biais de l’épaule au bord droit comme décrit pour le dos. Reprendre les m. en attente de la moitié avant droite et terminer à l’inverse.

**Manches :** monter 46 m. avec les aig. n° 4,5. Tric. en motif côtelé en rép. les m. dans le 1er rg = rg env. comme suit : m. lis. perlée, \* 1 m. end., 1 m. env., répéter tjrs à partir de \*, m. lis. perlée. Après 6 cm, rép. 38 (40 - 42) augm. dans le dernier rg env. = 84 (86 – 88) m. Cont. jers. end. avec m. lis. perlées avec les aig. n° 6. Pour la tête de manche à 42 cm de haut. totale, rab. de ch. côté 1 x 1 m. puis ts les 2 rgs 3 x 1 m. Rab. les 76 (78 - 80) m. rest. à 45 cm de haut. totale. Tric. la 2e manche de la même façon.

**Finitions :** tendre les pièces, les humidifier et les laisser sécher. Fermer les coutures des épaules. Rel. 167 m. sur le bord d’encol. en commençant et terminant à la pointe de l’encol. du devant. Tric. à ouvrage ouvert avec l’aig. circ. n° 5 en tric. le 1er rg env. comme suit : m. lis. perlée, \* 1 m. env., 1 m. end., répéter tjrs à partir de \*, m. lis. perlée. À partir du rg end. suiv. cont. en fausses côtes anglaises. : m. lis. perlée, répéter tjrs le rapport d’après la grille, terminer d’après la grille, m. lis. perlée. Après 4 cm, cont. avec l’aig. circ. n° 4,5. Rab. les m. comme elles se présentent après en tout 9 cm. Poser les petits côtés de la bordure l’un sur l’autre et les coudre. Monter les manches. Fermer les coutures des côtés et des manches.



MODÈLE 22

PULL • Alta Moda Cashmere 16

Tailles 38/40, 42/44 et 46

Les indications pour les tailles 42/44 et 46 figurent entre parenthèses. En présence d’une seule indication, celle-ci est valable pour ttes les tailles.

**Fournitures :** Lana Grossa **Alta Moda Cashmere 16** (78% laine vierge (mérinos), 12% cachemire, 10% polyamide, long. de fil 110 m/50 g), **750 (800 – 850) g** en brun noisette (**col. 64**) ; aig. à tric. n° 6 et 2 aig. à torsade

**Motif côtelé :** alt. 1 m. end. et 1 m. env.

**Fausses côtes anglaises :** nb de m. divisible par 2 + 1 + m. lis. Tric. d’après la grille 1 sur laquelle les rgs end. et env. sont représentés. Les m. sont représentées telles qu’elles sont tricotées. Tric. 1 x les 1er - 4e rgs puis répéter tjrs les 3e et 4e rgs.

**Tressage (= 17 m.) :** tric. d’après la grille 2 sur laquelle les rgs end. et env. sont représentés. Les m. sont représentées telles qu’elles sont tricotées. Tric. 3 x les 1er et 4e rgs

**Maille lisière perlée :** m. end. dans les rgs end. et env.

**Maille lisière chaînette :** tric. la 1re m. à l’env. torse, glisser la dernière m. comme pour la tric. à l’env. en ramenant le fil devant la m.

**Diminutions apparentes : au bord droit :** (concerne les 9 premières m. du rg end.) m. lis. chaînette, \* tric. la m. env. et le jeté du rg précédent ens. à l’env., 1 m. end., répéter encore 1 x à partir de \*, tric. la m. env. et le jeté du rg précédent ens. à l’env., 1 surjet double (= glisser 1 m. end., tric. la m. env. et le jeté du rg précédent et la m. end. suiv. ens. à l’end. puis passer la m. glissée par-dessus). **Au bord gauche :** (concerne les 9 dernières m. du rg end.) 3 m. ens. à l’end. (= 1 m. end., 1 m. env. et le jeté du rg précédent, 1 m.



end.), \* tric. la m. gauche et le jeté du rg précédent ens. à l’env., tric. 1 m. end., répéter encore 1 x à partir de \*, tric. la m. de gauche et le jeté du rg précédent ens. à l’env., m. lis. chaînette.

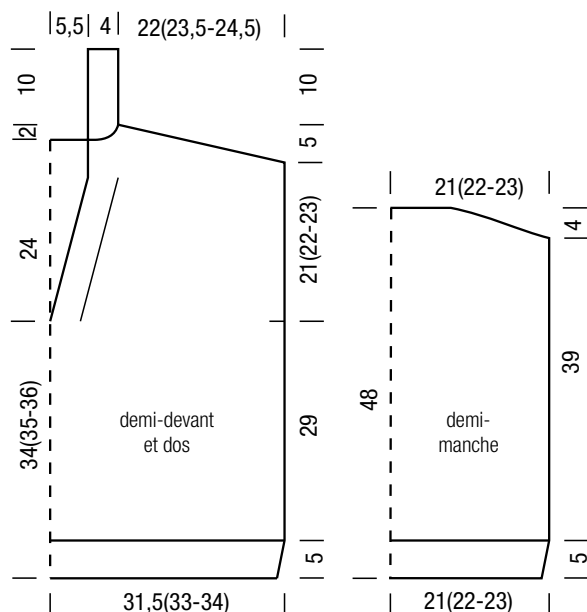
**Échantillon :** 16 m. et 32 rgs en fausses côtes anglaises avec les aig. n° 6 = 10 x 10 cm.

**Dos :** monter 103 (107 - 111) m. avec les aig. n° 6. Tric. en motif côtelé en rép. les m. dans le 1er rg = rg env. comme suit : m. lis. perlée, \* 1 m. end., 1 m. env., répéter tjrs à partir de \*, 1 m. end., m. lis. perlée. Cont. en fausses côtes anglaises après 5 cm : m. lis. perlée, répéter tjrs le rapport d’après la grille 1, terminer d’après la grille 1, m. lis. perlée. À 34 cm de haut. totale, marquer de ch. côté le début des emman. Pour les biais des épaules à 21 (22 - 23) cm de haut. d’emman., rab. de ch. côté 1 x 4 (4 - 5) m. puis ts les 2 rgs 3 x 4 m. et 4 x 5 m. (1 x 4 m. - 6 x 5 m. et 7 x 5 m.). Pour l’encol. à 58 (59 - 60) cm de haut. tot., rab. les 21 m. du milieu, puis rab. ts les 2 rgs 1 x 3 m. et 1 x 2 m.

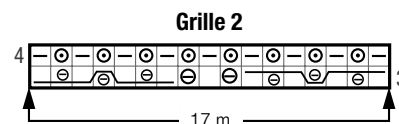
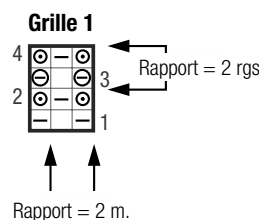
**Devant :** procéder comme décrit pour le dos. Pour l’encol. en V à 34 (35 - 36) cm de haut. totale, tric. les 3 m. du milieu ens. avec un surjet comme suit : m. lis. perlée, 49 (51 – 53) de fausses côtes anglaises, glisser 1 m. sur une aig. aux. devant l’ouvrage, tric. les 2 m. suiv. ens. à l’end. Reprendre les m. de l’aig. aux. en plus des 50 (52 – 54) m. du devant droit et mettre en attente les 51 (53 – 55) m. Cont. sur les 51 (53 – 55) m. de la moitié avant gauche en tric. les m. lis. au bord gauche comme m. lis. chaînette. Pour le biais de l’encol. dans le rg end. suiv. dim. au bord gauche 1 x 2 m. puis ts les 12 rgs encore 3 x 2 m. en dim. apparentes. Réaliser le biais de l’épaule au bord droit à 21 (22 - 23) cm de haut. d’emman. comme décrit pour le dos. Pour la bordure d’encol.

à 60 (61 – 62) cm de haut. totale, augm. 1 m. côté épaule sur les 7 m. rest. et tric. cette m. comme m. lis. perlée = 8 m. Tric. encore. env. 10 cm dans la répartition inversée puis rab. les m. Reprendre les 51 (53 – 57) m. en attente de la moitié avant droite dans l'ouvrage et terminer cette moitié à l'inverse.

**Manches :** monter 69 (73 – 77) m. avec les aig. n° 6. Tric. en motif côtelé en rép. les m. dans le 1er rg = rg env. comme décrit pour le dos. Cont. en fausses côtes anglaises après 5 cm en motif côtelé. Après 20 rgs de fausses côtes anglaises, \* tric. 2 rgs comme suit : m. lis. perlée, 25 (27 – 29) m. de fausses côtes anglaises, 17 m. de torsade, voir la grille 2, 25 (27 – 29) m. en fausses côtes anglaises, m. lis. perlée. Ensuite tric. 40 rgs en fausses côtes anglaises, répéter encore 1 x à partir de \* puis tric. encore 1 x la torsade sur les 17 m. du milieu puis terminer la manche en fausses côtes anglaises. Pour la tête de manche à 44 cm de haut. totale, rab. de ch. côté 1 x 4 m. puis ts les 2 rgs 4 x 4 m. et 1 x 5 m. Rab. les 19 (23 – 27) m. rest. à 4 cm de haut. de tête de manche. Tric. la 2e manche de la même façon.



**Finitions :** tendre les pièces, les humidifier et les laisser sécher. Fermer les coutures des épaules. Relier les petits côtés des bordures d'encol. entre eux. Coudre la bordure d'encol. le long de l'encol. arrière. Coudre les manches de ch. côté de la couture d'épaule sur 21 (22 – 23) cm. Fermer les coutures des côtés et des manches.



#### Légende :

- = 1 m. end.
- = 1 m. env.
- = glisser 1 m. à l'env. avec 1 jeté
- = tric. la m. et le jeté du rg précédent ens. à l'env.
- = glisser 3 m. sur une 1re aig. aux. derrière l'ouvrage, glisser 1 m. sur la 2e aig. aux. derrière l'ouvrage, 3 m. en fausses côtes anglaises : 1 m. end., tric. la m. et le jeté du rg précédent ens. à l'env., 1 m. end., 2e aig. aux. : tric. la m. et le jeté du rg précédent ens. à l'env., 1re aig. à torsade : 1 m. end., tric. la m. et le jeté du rg précédent ens. à l'env., 1 m. end.
- = glisser 3 m. sur une 1re aig. aux. devant l'ouvrage, glisser 1 m. sur la 2e aig. aux. devant l'ouvrage, 3 m. de fausses côtes anglaises : 1 m. end., tric. la m. et le jeté du rg précédent ens. à l'env., 1 m. end., 2e aig. aux. : tric. la m. et le jeté du rg précédent ens. à l'env., 1re aig. à torsade : 1 m. end., tric. la m. et le jeté du rg précédent ens. à l'env., 1 m. end.

## MODÈLE 23

### PULL • Setosa

Tailles 38/40, 42/44 et 46

Les indications pour les tailles 42/44 et 46 figurent entre parenthèses. En présence d'une seule indication, celle-ci est valable pour ttes les tailles.

**Fournitures :** Lana Grossa **Setosa** (65% laine vierge (mérinos extra fine), 35% soie, long. de fil 150 m/50 g, **500 (550 – 600) g** en gris vert (**col. 15**) ; aig. à tric. n° 3,5 et 4, aig. circ. n° 3,5 de 40 cm de long., 1 aig. auxiliaire.

**Motif côtelé :** alt. 1 m. end. et 1 m. env.

**Jers. end. :** rgs end. m. end., rgs env. m. env.

**Maille lisière perlée :** m. end. dans les rgs end. et env.

**Diminutions apparentes :** au bord droit : m. lis. perlée, 4 m. end., 1 surjet simple (= glisser 1 m. end., tric. la m. suiv. à l'end. puis passer la m. glissée par-dessus). Au bord gauche : 2 m. ens. à l'end., 4 m. env., m. lis. perlée.

**Augmentations apparentes :** au bord droit : m. lis. perlée 3 m. end., rel. 1 m. à l'end. torse sur le brin de fil horizontal de la m. suiv. Au bord gauche : rel. 1 m. à l'end. torse sur le brin de fil horizontal suiv., 3 m. end., m. lis. perlée.

**Échantillon :** 24 m. et 31 rgs en jers. end., aig. n° 4 = 10 x 10 cm.

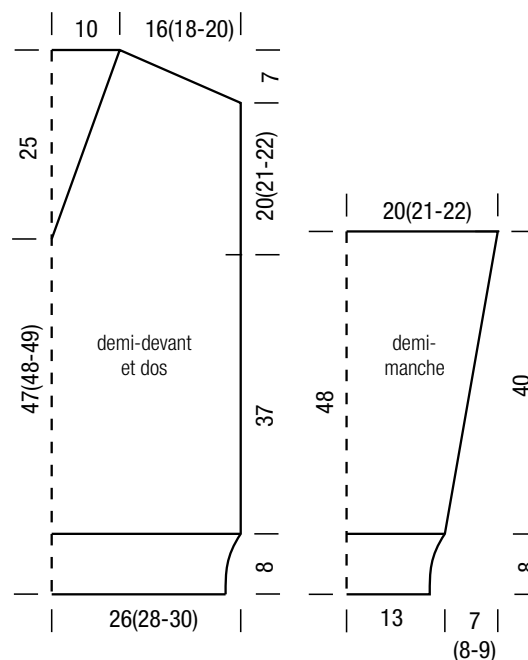
**Dos :** monter 126 (136 – 146) m. avec les aig. n° 3,5. Tric. en motif côtelé en rép. les m. dans le 1er rg = rg env. comme suit : m. lis. perlée, \* 1 m. env., 1 m. end., répéter tjrs à partir de \*, m. lis. perlée. Après 8 cm, cont. en jers. end. avec m. lis. perlées avec les aig. n° 4. À 45 cm de haut. totale, marquer de ch. côté le début des emman. Pour les biais des épaules à 20 (21 – 22) cm de haut. d'emman, rab. de ch. côté 1 x 3 (4 – 4) m. puis ts les 2 rgs 4 x 3 m. et 6 x 4 m. (10 x 4 m. – 5 x 4 m. et 5 x 5 m.). Rab. les 48 m. rest. à 72 (73 – 74) cm de haut. tot.

**Devant :** procéder comme décrit pour le dos. À 47 (48 – 49) cm de haut. totale, croiser les 10 m. du milieu, pour cela procéder comme suit : marquer la m. du milieu. **1er rg (= rg end.) :** ttes les m. à l'end. jusqu'aux 5 m. avant la marque. glisser 5 m. sur une aig. aux. derrière l'ouvrage, tric. 5 m. end. puis les 5 m. de l'aig. aux. à l'end., terminer le rg. **2e – 4e rgs :** Tric. en jers. end. sur ttes les m. Dans le rg end. suiv., tric. jusqu'à la m. marquée du milieu et rel. 1 m. sur le brin de fil horizontal de la m. suiv. comme m. lis. mettre en attente les 63 (68 – 73) m. de la moitié avant droite. Cont. en jers. end. sur les 64 (69 – 74) m. du devant gauche en jers. end. avec m. lis. perlées. et pour le biais de l'encol. dim. au bord gauche en



alt. ts les 2e et 4e rgs 25 x 1 m. en dim. apparentes. Biaisier l'épaule au bord droit comme décrit pour le dos. Reprendre les m. en attente de la moitié avant droite dans l'ouvrage, rel. 1 m. à l'end. torse sur le brin de fil horizontal à l'endroit de division et terminer à l'inverse.

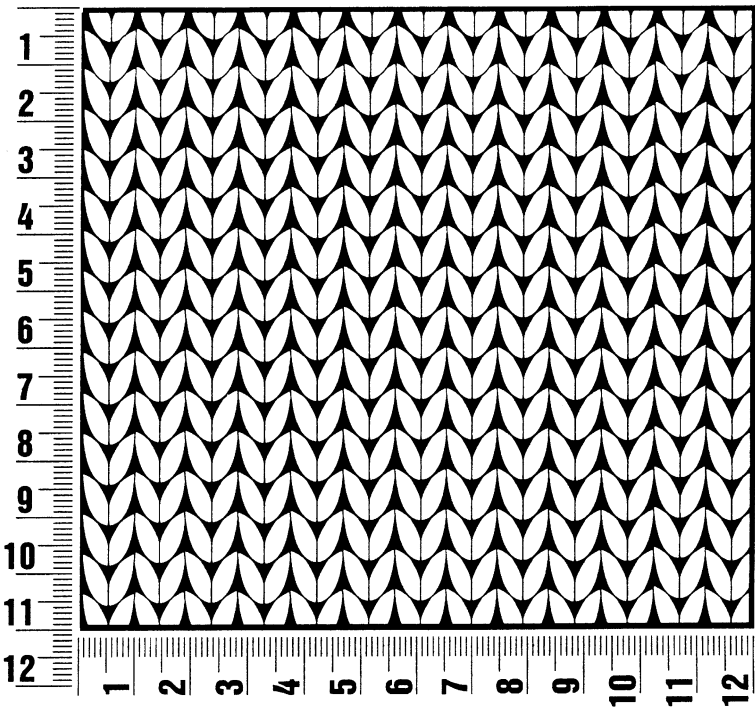
**Manches :** monter 56 m. avec les aig. n° 3,5. Tric. en motif côtelé en rép. les m. dans le 1er rg = rg env. comme suit : m. lis. perlée, \* 1 m. env., 1 m. end., répéter tjrs à partir de \*, m. lis. perlée. Après 8 cm, cont. en jers. end. avec m. lis. perlées avec les aig. n° 4 en rép. 8 augm. dans le 1er rg = 64 m. Pour les biais de la manche dans le 7e (9e – 7e) rg, augm. de ch. côté 1



ÉCHANTILLON

Faites un échantillon ! Tricotez pour cela un carré de 12 x 12 cm dans le modèle de votre choix. Puis comptez les mailles et les rangs sur une surface de 10 x 10 cm. Si vous comptez moins de mailles qu'indiquées dans les explications : tricotez plus serré ou utilisez des aiguilles plus fines (1/2 à 1 grosseur). Si vous comptez plus de mailles : essayez de tricoter plus lâche ou utilisez des aiguilles plus grosses.

**Attention :** les ouvrages en tricot ne donnent pas toujours les mêmes résultats. Les données sur les banderoles des pelotes de laine ne sont pas forcément équivalentes. De plus, les échantillons sont toujours réalisés en jersey endroit. C'est pour cela qu'il est indispensable de faire un échantillon dans le modèle de votre choix. Il sera ainsi non seulement joli mais vous ira à merveille !



ABRÉVIATIONS

**aig.** : aiguilles, **alt.** : alternativement (et dérivés), **augm.** : augmenter (et dérivés), **aux.** : auxiliaire, **B.** : bride, **càd.** : c'est-à-dire, **cm** : centimètre, **centr.** : central(e), **ch.** : chaque, **col.** : coloris, **circ.** : circulaire, **cont.** : continuer, **cout.** : couture, **croch.** : crocheter, **dB** : demi-bride, **DB** : double bride ; **dim.** : diminuer (et dérivés), **encol.** : encolure, **emman.** : emmanchure, **end.** : endroit, **ens.** : ensemble, **env.** : envers, **env.** : environ, **ext.** : extérieur, **haut.** : hauteur, **inf.** : inférieur(es), **int.** : intérieur, **jers.** : jersey, **lis.** : lisière, **m.** : maille, **m.c.** : maille coulée, **m.l.** : maille en l'air, **m.s.** : maille serrée, **nb** : nombre, **pt** : point, **qual.** : qualité, **MO** : motif, **rab.** : rabattre (et dérivés), **rg** : rang, **rég.** : régulièrement, **rel.** : relever, **rép.** : répartir (et dérivés), **rest.** : restant(es), **souv.** : suivant(es), **sup.** : supérieur(es), **suppl.** : supplémentaire(s), **tps** : temps, **tot.** : total(e), **tjrs** : toujours, **tt** : tout, **ttes** : toutes, **ts** : tous, **tric.** : tricoter (et dérivés), **X** : fois.  
**Répéter à partir de \*** signifie : répéter un groupe de mailles (motif) aussi souvent qu'il est indiqué.

NOTES DE L'ÉDITEUR

Éditeur: Lana Grossa GmbH, Gaimersheim, [www.lana-grossa.com](http://www.lana-grossa.com)

**Photos femmes :** Susan Buth  
**Direction artistique/stylisme :** Malaika Raiss  
**Mannequin :** Sabrina Laporte/Modelwerk, Magdalena/EastWest Models  
**Coiffure et maquillage :** Denise Grundmann  
**Production :** Mani Creative

**Photos hommes :** Nicolas Olonetzky  
**Mannequin :** Ric Wersig  
**Coiffure et maquillage :** Sabrina Wolf/Bigoudi  
**Stylisme :** Antonia Haacks

**Design tricot :** Lana Grossa Studio  
**Explications :** Sabine Ruf  
**Texte :** Julia Weidner  
**Graphisme :** HandundKopfwerker; Martina Kuhn  
**Mise en page/lithographie :** MXM Digital Service GmbH, München  
**Impression :** Druck Pruskil, Gaimersheim

Tous les modèles sont protégés par la propriété intellectuelle. Une utilisation commerciale est interdite. Reproduction uniquement avec l'accord de l'éditeur.