

CARDIGAN SURDIMENSIONNÉ



Modèle 14

CARDIGAN SURDIMENSIONNÉ • Mohair di Gio

Tailles : 38/40, 42/44, 46/48 et 50/52

Les indications pour les tailles 38/40 figurent avant les parenthèses, les indications pour les plus grandes tailles figurent entre les parenthèses avant ou après le trait oblique. En présence d'une seule indication, celle-ci est valable pour ttes les tailles. Il est utile de lire d'abord entièrement les instructions et de marquer les informations correspondant à la taille souhaitée.

Fournitures : Lana Grossa «Mohair di Gio» (55% mohair (superkid), 45% laine vierge (mérinos), long. de fil = 85 m / 50 g) : **850 (900 / 950 / 1050) g** en fougère (**col. 14**) ; aig. circ. de 6 et de 7 mm, 80 - 100 cm de long, une aig. circ. de 6 mm, 40 cm de long (ou tric. avec la méthode du Magic-Loop (page 64)), 1 aig. aux.

Jers. end. : rgs end. m. end., rgs env. m. env.

Motif torsadé : (sur 20 m.) tric. d'après la grille ou suiv.

les instructions indiqués ci-dessous. **Remarque :** Une torsade en jers. end. sur 14 m. est tric. sur une surface en jers. end. Dans les 2 rgs avant le croisement, prendre 2 jetés sur l'aig. entre et après les m. de torsade qui ne seront pas tric. dans le rg suiv. mais laissés tomber de l'aig.

Les rgs end. et env. sont représentés sur la grille. Tenir compte des différentes significations des symboles pour les rgs end. et env. ! Dans la largeur, répéter tjrs le rapport de 20 m. Dans la haut. répéter tjrs les 1er - 20e rgs. **1er (rg end.) - 10e rgs (rg env.) :** tric. toutes les m. en jers. end. **11er rg (= rg end.) :** 3 m. end., (2 jetés, 7 m. end.) 2 x, 2 jetés, 3 m. end. **12e rg (rg env.) :** 3 m. env., (2 jetés en laissant tomber les 2 jetés du rg précédent, 7 m. env.) 2 x, 2 jetés en laissant tomber les 2 jetés du rg précédent, 3 m. env. **13e rg (= rg end.) :** 3 m. end., laisser tomber 2 jetés, glisser 7 m. sur une aig. aux. **DERRIÈRE** l'ouvrage, laisser tomber 2 jetés, tric. 7 m. end. puis les 7 m. de l'aig. aux. à l'end., laisser tomber 2 jetés, 3 m. end. **14e (rg env.) - 20e rg (rg end.) :** tric. toutes les m. en jers. end. Répéter tjrs les 1e 20e rgs.

Double m. lis. : (sur resp. 2 m. sur les deux bords) **dans les rgs end. et env. :** glisser 1 m. avec le fil **DEVANT** l'ouvrage comme pour la tric. à l'env., 1 m. end., tric. jusqu'aux deux dernières m. en tenant compte du motif, glisser 1 m. avec le fil **DEVANT** l'ouvrage comme pour la tric. à l'env., 1 m. end.

Échantillon : 12 m. et 18 rgs/tours en jers. end. avec les aig. n° 7 = 10 x 10 cm ; 16 m. et 18 rgs en motif torsadé avec les aig. n° 7 = 10 x 10 cm ; 1 rapport en motif torsadé sur 20 m. = env. 12,5 cm de large.

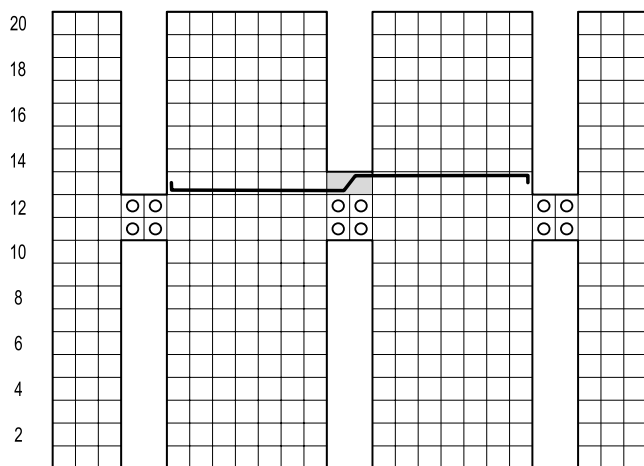


Chaque tricoteuse tricote différemment. Faire absolument un échantillon pour déterminer la grosseur des aiguilles qui vous donnera l'échantillon requis. La grosseur des aiguilles indiquée est donnée à titre indicatif uniquement.

Brève description : le cardigan en motif torsadé généreux est tric. en plusieurs pièces de bas en haut puis assemblées en fin d'ouvrage. Le dos et les devants commençant avec une fine bordure de finition tric. en jers. end. puis en motif torsadé. La hauteur des emman. est marquée sur le bords du tricot, les biais des épaules sont formés avec des diminutions sur le bord. Les m. rest. du dos sont rabattues pour l'encol. arrière. Sur les deux devants, un col avec une parementure est tricoté sur les m. rest. jusqu'au milieu arrière du dos Une fois les pièces humidifiées, détendues et assemblées, les bords de finition des deux parties de col sont cousues entre elles puis montées le long du bord d'encol. arrière. Puis la parementure est repliée vers l'envers. Le volume de la bordure arrondie et des deux bords des devants résultent de l'enroulement du bord de parementure tric. en jers. end. ainsi que

Dos : monter 72 m. avec l'aig. circ. fine et tric. 4 cm en jers. end. en rép. 30 (/) augm. dans le dernier rg (= rg env.) : **pour la taille 38/40** *augm. 2 x ttes les 2e m. puis 1 x après la 3e m. resp. 1 m., répéter 10 x à partir de * ; **pour la taille 42/44** *augm. 2 x après ch. 2e m. puis 1 x après la 3e m. resp. 1 m., répéter 10 x à partir de * puis augm. encore 2 x 1 m. ttes les 2e m. ; **pour la taille 46/48** *augm. 2 x après ch. 2e m. puis 1 x après la 3e m., resp. 1 m., répéter 11 x à partir de * puis augm. encore 1 x 1 m. après la 2e m. ; **pour la taille 50/52** *augm. 2 x après ch. 2e m. puis 1 x après la 3e m. resp. 1 m., répéter 11 x à partir de * puis augm. encore 2 x 1 m. après ch. 2e m. = 102 (108 / 116 / 122) m. Cont. avec l'aig. circ. plus épaisse et répartir de nouveau les m. : m. lis., tric. 0 (3 / 7 / 0) m. en jers. end., 5x (5x / 5x / 6x) le rapport de 20 m. du motif torsadé, 0 (3 / 7 / 0) m. en jers. end., m. lis. À 61 (60 / 59 / 58) cm du montage, marquer de ch. côté le début des emman. Pour les biais des épaules à 22 (23 / 24 / 25) cm de la marque, rab. de ch. côté ts les 2 rgs 4 x 6 m. et 2 x 7 m., (2 x 6 m. et 4 x 7 m. / 5 x 7 m. et 1 x 8 m. / 3 x 7 m. et 3 x 8 m. = 26 (28 / 30 / 32) m. Puis rab. les 26 (28 / 30 / 32) m. rest.

Devant gauche : monter 46 (48 / 50 / 52) m. avec l'aig. circ. fine et tric. 4 cm en jers. end. en rép. 17 (18 / 19 / 20) augm. dans le dernier rg (= rg env.) : en tout 17x (18x / 19x / 20x) x 1 m. en alt. ts les 2e et 3e m. = 63 (66 / 69 / 72) m. Cont. avec l'aig. circ. plus épaisse et répartir de nouveau les m. : m. lis., 0 (3 / 6



Légende :

□ = dans le rg end. 1 m. end., dans le rg env. 1 m. env.

○ = 1 jeté ; laisser tomber le jeté dans le rg suiv.



= glisser 7 m. sur une aig. à torsade **DERRIÈRE** l'ouvrage, laisser tomber 2 jetés, tric. 7 m. end. puis les 7 m. de l'aig. aux. à l'end.

■ = m. inexistante : le jeté a été éliminé 1 rg plus bas ; le symbole sert uniquement d'espace pour plus de clarté

