

NERA NO. 1

FILATI

Modèle 28

PULL



MODÈLE 27

PULL À COL ROULÉ •

Orsetto & Alta Moda Alpaca

Tailles 38/40 (42/44 - 46/48 - 50/52)

Les indications pour la taille 42/44 figurent entre parenthèses avant le tiret, pour la taille 46/48 entre, pour la taille 50/52 après. En présence d'une seule indication, celle-ci est valable pour toutes les tailles.

Fournitures : Lana Grossa qualité «Orsetto» (60 % laine vierge (mérinos), 40% alpaga (superfine), long. de fil env. 75 m./50 g) : **400 (450 - 500 - 550) g** en écru (**col. 16**) ; Lana Grossa qualité «Alta Moda Alpaca» (90% (baby) alpaga, 5% laine vierge (mérinos), 5% polyamide, long. de fil = env. 140 m/50 g) : env. **50 (100 - 100 - 100) g** en écru (**col. 14**) ; aig. à tric. n° 5,5 et 7 ; aig. circ. courte n° 6.

Jers. end. : rgs end. m. end., rgs env. m. env. En tours tjrs en m. end.

Motif côtelé : m. lis., alt. 1 m. env., 1 m. end., pour un nb de m. impairs, terminer avec 1 m. env., m. lis. Dans les rgs suiv., tric. les m. comme elles se présentent.

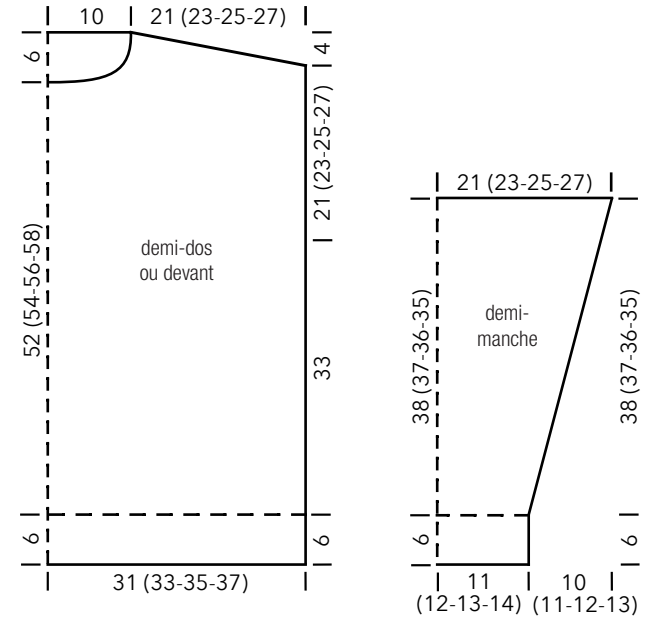
Fausses côtes anglaises en rgs : **1er rg (= rg env.) :** m. lis., 1 m. end., * glisser 1 m. à l'env. avec 1 jeté, 1 m. end., répéter tjrs à partir de *, m. lis. **2e rg (rg end.) :** m. lis., * 1 m. env., tric. 1 m. avec le jeté du rg précédent ens. à l'end., répéter tjrs à partir de * 1 m. env., m. lis. Alt. tjrs les 1er et 2e rgs.

Fausses côtes anglaises en tours : **1er tour :** alt. 1 m. env. et glisser 1 m. avec 1 jeté comme pour la tric. à l'env. **2e tour :** alt. 1 m. env. et tric. 1 m. avec le jeté du tour précédent ens. à l'end. Alternier tjrs les 1er et 2e tours.

Échantillon : 10 m. et 24 rgs en fausses côtes anglaises avec Orsetto et les aig. n° 7 = 10 x 10 cm.

Dos : monter 77 (81 - 85 - 89) m. avec Alta Moda Alpaca et les aig. n° 5,5 et pour le bord roulé tric. 4 rgs en jers. end. puis cont. en motif côtelé. Terminer avec un rg end. à 6 cm du montage en rép. 14 dim. = 63 (67 - 71 - 75) m. Cont. en fausses côtes anglaises en Orsetto avec les aig. n° 7. À 33 cm du motif côtelé, marquer de ch. côté le début des emman. Pour les épaules à 21 (23 - 25 - 27) cm du début des emman., rab. de ch. côté ts les 2 rgs 4 (2 - 0 - 0) x 4 m., 1 (3 - 5 - 3) x 5 m. et 0 (0 - 0 - 2) x 6 m. Ensuite pour l'encol. rab. les 21 m. rest.

Devant : procéder comme décrit pour le dos mais pour l'encol. à 19 (21 - 23 - 25) cm du début des emman., rab. les 9 m. du milieu et terminer les deux côtés séparément en dim. pour l'arrondi de l'encol. rab. ts les 2 rgs 3 x 2 m.



MODÈLE 28

PULL • Superkid Seta & Silkhair

Tailles 38/40 (42/44 - 46/48 - 50/52)

Les indications pour la taille 42/44 figurent entre parenthèses avant le tiret, pour la taille 46/48 entre, pour la taille 50/52 après. En présence d'une seule indication, celle-ci est valable pour toutes les tailles.

Fournitures : Lana Grossa qualité «Superkid Seta» (65% mohair (superkid), 35% soie, long. de fil = env. 100 m/25 g) : env. **200 (225 - 225 - 250) g** en gris beige (**col. 18**) ; Lana Grossa qualité «Silkhaïr» (70% mohair (superkid),



30% soie, long. de fil = env. 210 m/25 g) : env. **225 (225 - 250 - 250) g** en beige clair (**col. 18**) ; aig. à tric. n° 7 et 8 ; aig. circ. courte n° 7.

Le pull est tricoté avec 3 fils - resp. 1 fil Superkid Seta et 2 fils Silkhaïr.

Motif côtelé : **1er rg (= rg env.) :** m. lis., alt. 1 m. end., 1 m. env., terminer par 1 m. end. et m. lis. Dans ts les rgs suiv., tric. les m. comme elles se présentent.

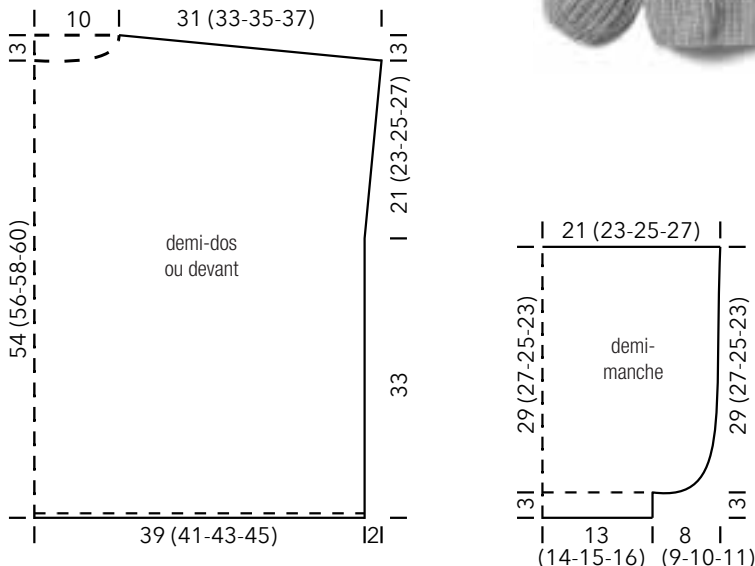
Fausses côtes anglaises en rgs : **1er rg (= rg env.) :** m. lis., 1 m. end., * glisser 1 m. à l'env. avec 1 jeté, 1 m. end., répéter tjrs à partir de *, m. lis. **2e rg (rg end.) :** m. lis., * 1 m. env., tric. 1 m. avec le jeté du rg précédent ens. à l'end., répéter tjrs à partir de * 1 m. env., m. lis. Alt. tjrs les 1er et 2e rgs.

Fausses côtes anglaises en tours : **1er tour :** 1 m. env., tric. 1 m. avec le jeté du rg précédent ens. à l'end., répéter tjrs à partir de *. **2e tour :** * 1 m. env. et glisser 1 m. avec 1 jeté comme pour la tric. à l'env., répéter tjrs à partir de *. Alternier tjrs les 1er et 2e tours.

Augmentations apparentes (resp. 1 x 2 m. sont augmentées par côté) : faire tjrs les augm. dans un rg end. **Côté droit :** m. lis., 7 m. en tenant compte du motif, 1 m. triplée (1 m. end., 1 jeté, 1 m. end. sur la m). **Côté gauche :** tric. le rg jusqu'aux 9 dernières m. puis tric. 1 m. triple, 7 m. en tenant compte du motif, m. lis. Dans le rg env. suiv., intégrer les augmentations au motif = jetés à l'end.

Échantillon : 11 m. et 20 rgs en fausses côtes anglaises, 3 fils et les aig. n° 8 = 10 x 10 cm.

Dos : monter 87 (91 - 95 - 99) m. avec 3 fils - 1 fil Superkid Seta et 2 fils Silkhaïr - et les aig. n° 7 et tric. 2 rgs en motif côtelé. Cont. en fausses côtes anglaises avec les aig. n° 8. À 33 cm du montage, marquer de ch. côté le début des emman. et augm. de ch. côté 2 m. apparente (voir ci-dessus) = 91 (95 - 99 - 103) m. Pour les biais des épaules à 21 (23 - 25 - 27) cm du début des emman., rab. de ch. côté ts les 2 rgs 1 (0 - 0 - 0) x 10 m., 2 (3 - 2 - 1) x 12 m. et 0 (0 - 1 - 2) x 14 m. Ensuite pour l'encol., mettre en attente les 23 m. rest. après un rg env.



Devant : procéder comme décrit pour le dos mais pour l'encol. en même temps que les biais des épaules, mettre en attente les 13 m. du milieu après un rg env. et terminer les deux côtés séparément. Puis mettre en attente ts les 2 rgs 2 x 2 m. et 1 x 1 m.

Manche : monter 29 (31 - 33 - 35) m. avec 3 fils - 1 fil Superkid Seta et 2 fils Silkhair - et les aig. n° 7 et tric. 8 rgs en motif côtelé en rép. 18 (20 - 22 - 24) augm. dans le dernier rg = 47 (51 - 55 - 59) m. Cont. en fausses côtes anglaises avec les aig. n° 8. Rab. les m. à 32 (30 - 28 - 26) cm du montage.

Finitions : fermer les coutures des épaules. Avec l'aig. circ. n° 7, reprendre les 46 m. en attente sur le bord d'encol. et rel. 1 m. sur ch. couture d'épaule = 48 m. Puis tric. 7 cm en fausses côtes anglaises en tenant compte du motif puis rab. souplement les m. Fermer les coutures des côtés et des manches. Monter les manches.

MODÈLE 29

CARDIGAN • Lucciola

Tailles 38/40 (42/44 - 46/48 - 50/52)

Les indications pour la taille 42/44 figurent entre parenthèses avant le tiret, pour la taille 46/48 entre, pour la taille 50/52 après. En présence d'une seule indication, celle-ci est valable pour toutes les tailles

Fournitures : Lana Grossa qualité «Lucciola» (29 % polyamide, 24 % laine vierge (mérinos extra fine), 22 % viscose, 20 % alpaga (baby), 5 % de fibres métallisées, long. de fil = env. 130 m/50 g) : env. **550 (600 - 650 - 700) g** en crème (**col. 7**) ; aig. circ. longues n° 6, 7 et 9 ; aig. circ. courte n° 9 ; jeu d'aig. n° 7

Le cardigan est tricoté de haut en bas en une pièce, la pièce est tricotée avec deux fils.

Jers. end. : en rgs : rgs end. m. end., rgs env. m. env. En tours tjrs en m. end.

Augmentations inclinées à gauche : avec l'aig. gauche, saisir le brin de fil horizontal de l'avant et le tric. à l'end. ou à l'env. torse.

Augmentation inclinée à droite : avec l'aig. gauche, saisir le brin de fil horizontal de l'arrière et le tric. à l'end. ou à l'env.

Augmentations apparentes A (resp. 1 m. est augmentée de ch. côté dans ch. rg) : rg end. : m. lis., 2 m. end., augm. 1 m. inclinée à gauche, tric. le rg jusqu'aux 3 dernières m. à l'end., augm. 1 m. inclinée à droite, 2 m. end., m. lis. Rg env. : m. lis., 2 m. env., augm. 1 m. env. inclinée à droite, tric. le rg jusqu'aux 3 dernières m. à l'env., augm. 1 m. env. inclinée à gauche, 2 m. end., m. lis.

Augmentations apparentes B (resp. 1 m. est augmentée de ch. côté dans ch. rg end.) : m. lis., 2 m. end., augm. 1 m. inclinée à gauche, tric. le rg jusqu'aux 3 dernières m. à l'end., augm. 1 m. inclinée à droite, 2 m. end., m. lis.

Augmentations apparentes A (resp. 1 m. est augmentée de ch. côté dans ch. rg) : Côté droit : m. lis., 1 m. en jers. end., 1 jeté. Côté gauche : tric. le rg jusqu'aux 2 dernières m. puis prendre 1 jeté, 1 m. en jers. end. en tenant compte du motif, m. lis. tric. le jeté à l'end. dans le rg suiv.

Rgs raccourcis : en tournant prendre tjrs 1 jeté sur l'envers de l'ouvrage et tric. celui-ci dans le rg suiv. avec la m. suiv. ens. en tenant compte du motif.

Double m. lisière (sur 2 m.) : au début du rg : glisser 1 m. comme pour la tric. à l'env. en ramenant le fil devant l'ouvrage, 1 m. end. En fin de rg : glisser 1 m. comme pour la tric. à l'env. en ramenant le fil devant l'ouvrage, 1 m. end.

Motif côtelé : m. lis., alt. 1 m. end., 1 m. env., une m. lis. Dans les rgs suiv., tric. les m. comme elles se présentent. en tours alt. 1 m. env. et 1 m. end.

Motif de bordure : rg end. : 2 doubles m. lis., 1 m. env., 1 m. end., 1 m. env., 1 m. end., 1 m. env., glisser 1 m. comme pour la tric. à l'end., tric. la m. suiv. à l'end. puis passer la m. glissée par-dessus, tourner. Rg env. : * glisser 1 m. avec le fil devant l'ouvrage comme pour la tric. à l'env., 1 m. end., répéter 3 x à partir de *, 2 doubles m. lis., tourner.

Échantillon : 12 m. et 16 rgs en jers. end. fil double avec les aig. n° 9 = 10 x 10 cm.

Dos : monter 34 m. en fil double avec les aig. n° 9 et tric. 1 rg env. en m. env. Puis cont. en jers. end. en faisant 10 (12 - 14 - 16) x les augm. apparentes A de ch. côté à ch. rg (voir ci-dessus) = 54 (58 - 62 - 66) m. Puis tric. 14 (16 - 18 - 20) rgs en jers. end. sans augmentation. Ensuite pour les emman., faire 3 (4 - 5 - 6) x les augm. apparentes B de ch. côté ts les 2e rgs (voir ci-dessus) = 60 (66 - 72 - 78) m. Puis mettre les m. en attente.

Devant gauche : rel. resp. 1 m. lis. avec deux fils et les aig. n° 9 sur les augm. apparentes de l'épaule gauche du dos = 10 (12 - 14 - 16) m. et tric. en jers. end. en rgs. Pour les biais de l'encol. à 6 cm de la reprise des m., faire l'augm. apparente C au bord droit (voir ci-dessus) et répéter cette augm. encore 14 x ts les 3 rgs et en même temps à 15 (17 - 20 - 22) cm de la reprise des m., faire les augm. sur le côté gauche pour l'emman. comme décrit pour le dos puis mettre les m. en attente, même si ttes les augm. du biais de l'encol. ne sont pas terminées.



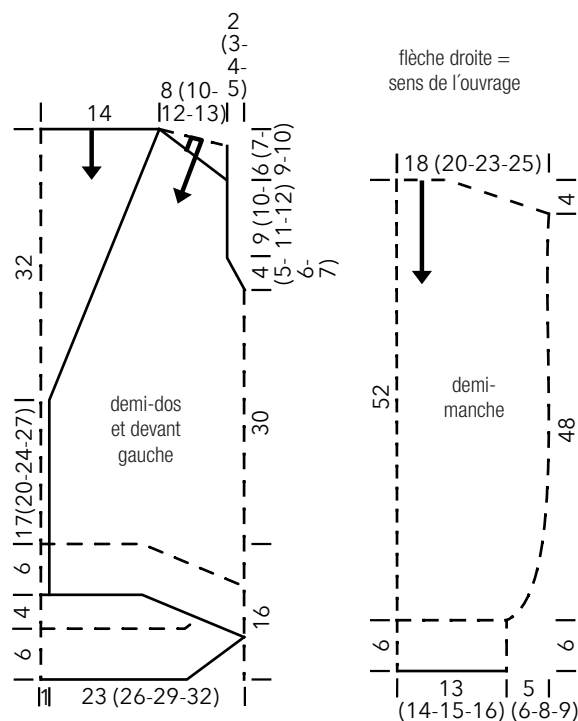
Devant droit : tric. à l'inverse du devant gauche.

Dos et devant : cont. en tric. 30 cm en jers. end. sur les 3 pièces en montant 4 nouvelles m. par emman. et les intégrer entre le dos et les devants et faire encore les augm. apparentes C sur les deux bords pour les biais de l'encol. = 124 (136 - 148 - 160) m. Ensuite pour la lisière arrondie, cont. en jers. end. en rgs raccourcis, pour cela marquer les 92 (98 - 104 - 110) m. du milieu et en tournant mettre de ch. côté 6 x 2 e 2 x 3 m. de plus = on tricote sur les 56 (62 - 68 - 74) m. du milieu. Puis tric. 1 rg sur ttes les m. puis tric. 6 cm en motif côtelé avec les aig. n° 7. Puis rab. les m.

Manche : avec les aig. n° 9, rel. 42 (48 - 54 - 60) m. en fil double sur ch. emman. en commençant sous le bras et marquer le début du tour. Ensuite pour la tête de manche, cont. en jers. end. en rgs raccourcis (voir ci-dessus), pour cela marquer les 8 (10 - 12 - 14) m. du milieu et par la suite en tournant, tric. de ch.

côté 3 x 4 m. de plus = on tricote sur les 32 (34 - 36 - 38) m. du milieu. Puis cont. en jers. end. en tours sur ttes les m. en tric. ts les 12e rgs 5 x les deux m. avant et les deux m. après le milieu inf. de manche ens. à l'end. = 32 (38 - 44 - 50) m. à 48 cm du début de la manche, mesuré sous l'aisselle, rép. 0 (4 - 8 - 12) dim. dans 1 tour = 32 (34 - 36 - 38) m. Puis tric. 6 cm en motif côtelé avec le jeu d'aig. n° 7 et rab. les m.

Finitions : pour la bordure, enrouler un fil double d'env. 6 à 7 mètres, ne pas couper les fils. Rel. 78 (82 - 86 - 90) m. sur le devant avec le début des deux fils et l'aig. circ. longue n° 6, rel. 34 m. sur le bord d'encol. arrière et 78 (82 - 86 - 90) m. sur les m. du devant gauche = 190 (198 - 206 - 214) m. Ensuite à l'autre extrémité de l'aig. circ., à l'endroit où se trouvent les pelotes, monter 8 nouvelles m. et cont. en motif de bordure comme décrit ci-dessus. Terminer la bordure à l'angle inf. du devant gauche puis rab. les m.

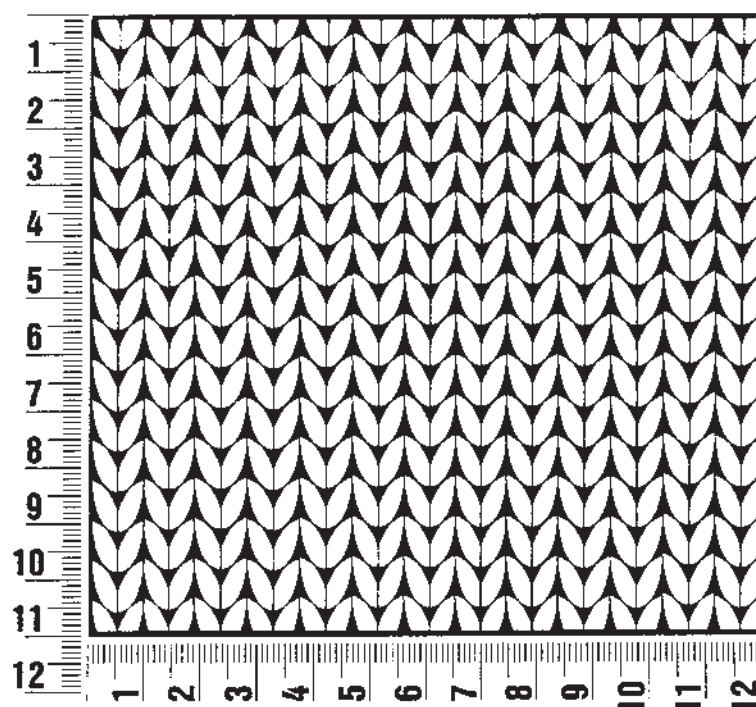


EXPLICATIONS

ÉCHANTILLON

Faites absolument un échantillon. Tricotez pour cela un carré de 12 x 12 cm avec le fil et le motif de votre choix. Ensuite comptez le nombre de mailles sur une largeur de 10 cm et le nombre de rangs sur une hauteur de 10 cm. Si vous comptez moins de mailles qu'indiquées dans les explications : tricotez ou crochetez plus serré ou utilisez des aiguilles plus fines jusqu'à obtenir le même nb de m. indiqué dans les instructions. Si vous comptez plus de mailles : essayez de tricoter plus lâche ou utilisez des aiguilles plus grosses.

Attention : les ouvrages en tricot ne donnent pas toujours les mêmes résultats. Les données sur les banderoles des pelotes de laine ne sont pas forcément équivalentes. De plus, les échantillons sont toujours réalisés en jersey endroit. C'est la raison pour laquelle il est fortement recommandé de faire un échantillon du motif de votre choix afin que votre modèle soit à vos mesures.



ABRÉVIATIONS

aig. : aiguilles, **alt.** : alternativement (et dérivés), **augm.** : augmenter (et dérivés), **aux.** : auxiliaire, **B.** : brida, **càd.** : c'est-à-dire, **cm** : centimètre, **centr.** : central(e), **ch.** : chaque, **col.** : coloris, **circ.** : circulaire, **cont.** : continuer, **cout.** : couture, **croch.** : crocheter, **dB** : demi-brida, **DB** : double brida, **dim.** : diminuer (et dérivés), **encol.** : encolure, **emman.** : emmanchure, **end.** : endroit, **ens.** : ensemble, **env.** : envers, **env.** : environ, **ext.** : extérieur, **haut.** : hauteur, **inf.** : inférieur(es), **int.** : intérieur, **jers.** : jersey, **lis.** : lisière, **m.** : maille, **m.c.** : maille coulée, **m.l.** : maille en l'air, **m.s.** : maille serrée, **nb** : nombre, **pt** : point, **qual.** : qualité, **MO** : motif, **rab.** : rabattre (et dérivés), **rg** : rang, **rég.** : régulièrement, **rel.** : relever, **rép.** : répartir (et dérivés), **rest.** : restant(es), **suiv.** : suivant(es), **sup.** : supérieur(es), **suppl.** : supplémentaire(s), **tps** : temps, **tot.** : total(e), **tjrs** : toujours, **tt** : tout, **ttes** : toutes, **ts** : tous, **tric.** : tricoter (et dérivés), **X** : fois.
Répéter à partir de * signifie : répéter un groupe de mailles (motif) aussi souvent qu'il est indiqué.

NOTES DE L'ÉDITEUR

Éditeur : Lana Grossa GmbH, Gaimersheim, www.lanagrossa.com

Photos : Milan Soos, www.milansoos.com

Coiffure et maquillage : Susie Hartmann

Direction créative : Marta Szymendera

Stylisme : Marta Szymendera

Mannequins : Agata Wozniak/Iconic Management, Maria/EasWest Models

Design tricot : Lana Grossa Studio

Instructions : Carolin Schwarberg

Ensemble d'instructions : MXM Digital Service GmbH, München

Texte : Julia Weidner

Graphisme/Mise en page : Bettina Leeb, www.bettinaleeb.de

Impression : Druck Pruskil, Gaimersheim

Tous les modèles sont protégés par la propriété intellectuelle. Une utilisation commerciale est interdite. Reproduction uniquement avec l'accord de l'éditeur.