



© Lana Grossa GmbH

Modèle 25 – natural KNITS 01

PULLOVER
SUMMER CASHMERE

PULLOVER · SUMMER CASHMERE

Modèle 25 – natural KNITS 01



Tailles : 36/38 (40/42 - 44/46)

Les indications pour les tailles 40/42 et 44/46 se trouvent entre parenthèses et sont séparées par un tiret. S'il n'y a qu'une seule indication, elle est valable pour toutes les tailles.

Fournitures : Lana Grossa qualité „Summer Cashmere“ (90 % coton, 10 % cachemire, longueur de fil env. 210 m/50 g) : env. **150 (200 - 250) g** crème (**col. 2**) et env. **100 (100 - 150) g** menthe (**col. 12**), aig. à tric. N° 3 et 4, 1 aig. circ. N° 3 de 50 cm de long.

Mailles lisières : glisser la 1ère m. de ch. rg comme pour la tric. à l'end. et tric. la dernière m. de ch. rg à l'end. **Remarque :** tric. 1 m. lis. à tous les bords.

Côtes : alt. 1 m. end., 1 m. env.

Jersey endroit : rg end. m. end., rg env. m. env.

Motif structuré : tric. suiv. la grille. Les chiffres à l'ext. droit indiquent les rgs end. et les chiffres à l'ext. gauche les rgs env. Dans la largeur commencer les rgs par les m. avant la 1ère flèche, rép. tous les motifs [= 2 m.] compris entre les flèches et terminer par les m. après la 2e flèche. Pour une meilleure lisibilité 3 motifs sont représentés dans la largeur. Dans la hauteur tric. 1 fois les rgs 1 à 6, puis rép. tous ces 6 rgs.

Succession des rayures : alt. 10 rgs menthe et 20 rgs crème.

Augmentations apparentes : au début du rg : m. lis., tric. 1 m. torse suiv. le motif du brin de laine horizontal. A la fin du rg : tric. 1 m. torse suiv. le motif du brin de laine horizontal, m. lis. On augm. à ch. fois 1 m.

Echantillon : 25 m. et 33 rgs en motif structuré sur aig. N° 4 = 10 x 10 cm.

Dos : monter 109 (119 - 129) m. en crème sur aig. N° 3 et tric. pour le bord 5 cm = 23 rgs de côtes en commençant par 1 rg env., m. lis. et 1 m. env. et à la fin du rg terminer par 1 m. env., m. lis. Dans le dernier rg du bord répartir 5 augm. intercalaires torses du brin de laine horizontal = 114 (124 - 134) m.

Continuer sur aig. N° 4 en jers. end. Après le 12e rg à partir de la fin du bord continuer en motif structuré de la succession des rayures. Après 25 (26 - 27) cm = 82 (86 - 90) rgs à partir de la fin du bord, pour les emman. rab. de ch. côté 4 m., puis rab. ts les 2 rgs encore 4 x 1 m. = 98 (108 - 118) m. Continuer à nouveau droit. A 12,5 (13,5 - 14,5) cm = 42 (44 - 48) rgs de haut. d'emman., pour les biais des épaules rab. de ch. côté 2 (3 - 2) m., puis rab. ts les 2 rgs encore 4 x 2 m., 2 x 3 m., 1 x 4 m. et 1 x 6 m. (6 x 3 m., 1 x 4 m. et 1 x 6 m. - 7 x 4 m. et 1 x 6 m.). Au rg suiv. rab. les 46 m. restantes en une seule fois pour l'encol.

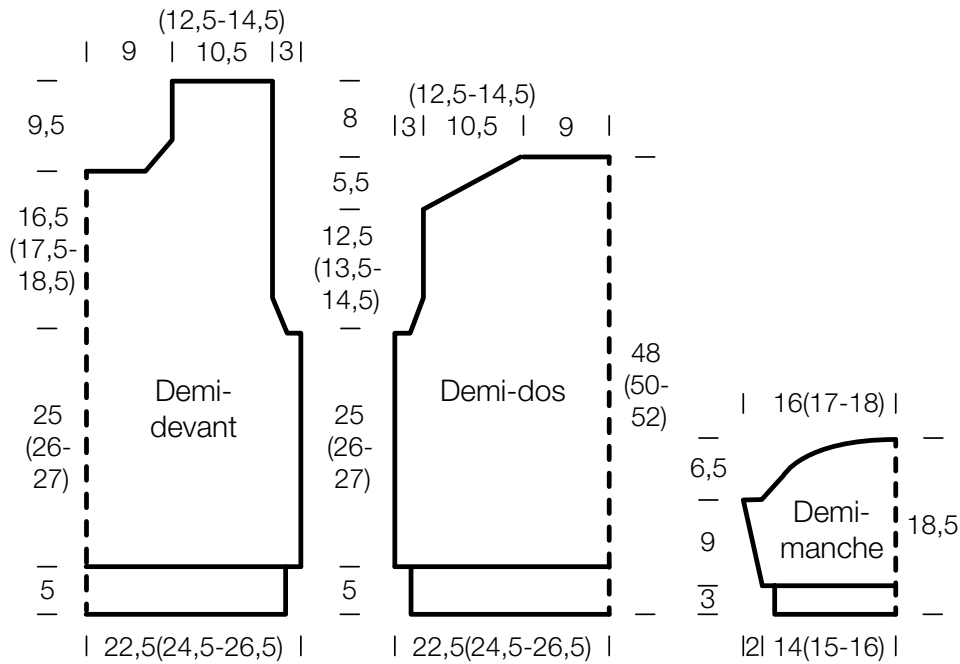
Devant : tric. comme le dos mais avec une encol. arrondie, des emman. plus hautes et des épaules droites. Pour l'encol., à 16,5 (17,5 - 18,5) cm = 54 (56 - 60) rgs de haut. d'emman. rab. les 30 m. centr. et terminer ch. côté séparément. Pour l'arrondi de l'encol. rab. au bord int. ts les 2 rgs encore 8 x 1 m. A 9,5 cm = 32 rgs de haut. d'encol. rab. les 26 (31 - 36) m. restantes pour l'épaule. Terminer l'autre côté en vis-à-vis.

Manches : monter 67 (73 - 77) m. en crème sur aig. N° 3 et tric. pour le bord 3 cm = 13 rgs de côtes en commençant par 1 rg env., m. lis. et 1 m. env. et à la fin du rg terminer par 1 m. env., m. lis. Dans le dernier rg du bord répartir 5 augm. intercalaires torses du brin de laine horizontal = 72 (78 - 82) m. Continuer sur aig. N° 4 en jers. end. Après le 6e rg à partir de la fin du bord continuer en motif structuré en tric. 30 rgs en crème, 10 rgs en menthe et le reste en crème. En même temps, ds le 3e rg à partir de la fin du bord pour les biais faire de ch. côté 1 augm. apparente, puis faire ts les 6 rgs encore 4 x 1 augm. apparente = 82 (88 - 92) m. Intégrer logiquement les m. augm. de ch. côté ds le motif structuré. Après 9 cm = 30 rgs à partir de la fin du bord, pour le léger arrondi de manche rab. de ch. côté 4 m., puis rab. ts les 2 rgs encore 4 x 1 m. et 6 x 4 m. Au rg suiv. rab. les 18 (24 - 28) m. restantes.

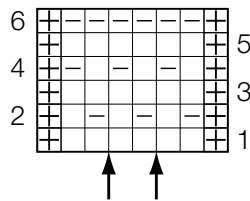
Assemblage : tendre les pièces, les humecter et les laisser sécher. Faire les cout. Relever autour de l'encol. 108 m. en crème avec l'aig. circ. N° 3. Pour la bordure tric. des côtes en tours. A 3 cm de haut. de bordure rab. les m. comme elles se présentent. Poser les manches ds le milieu et les monter. **Remarque :** les cout. des épaules se décalent vers l'arrière.

PULLOVER · SUMMER CASHMERE

Modèle 25 – natural KNITS 01



Grille



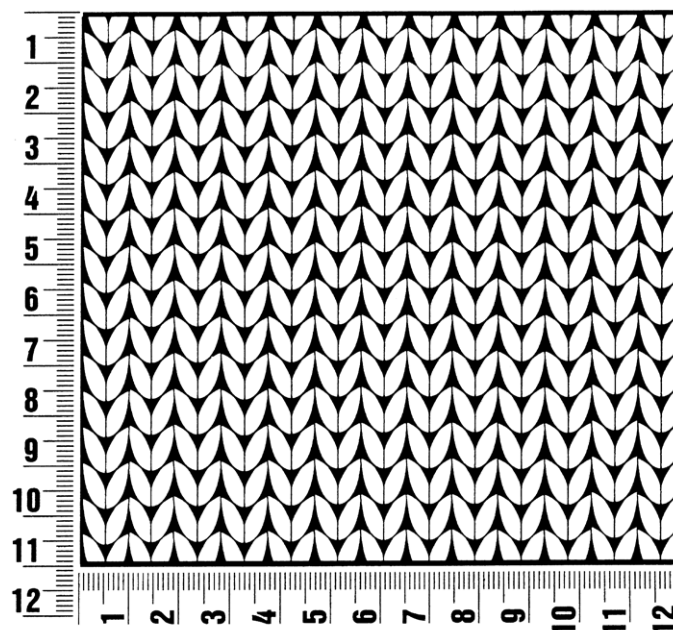
Explications des signes :

- ⊕ = m. lis.
- = 1 m. end.
- ▭ = 1 m. env.

Échantillon

Faites absolument un échantillon. Tricotez pour cela un carré de 12 x 12 cm avec le fil et le motif de votre choix. Ensuite comptez le nombre de mailles sur une largeur de 10 cm et le nombre de rangs sur une hauteur de 10 cm. Si vous comptez moins de mailles qu'indiquées dans les explications : tricotez plus serré ou utilisez des aiguilles plus fines. Si vous comptez plus de mailles : essayez de tricoter plus lâche ou utilisez des aiguilles plus grosses.

Attention : les ouvrages en tricot ne donnent pas toujours les mêmes résultats. Les données sur les banderoles des pelotes de laine ne sont pas forcément équivalentes. Ils sont de plus réalisés en jersey endroit. C'est la raison pour laquelle il est fortement recommandé de faire un échantillon du motif de votre choix afin que votre modèle soit à vos mesures.



Abréviations

aig. : aiguilles	croch. : crocheter	haut. : hauteur	sup. : supérieur(e)
alt. : alternativement	dB : demi-bride	inf. : inférieur(e)	suppl. : supplémentaire(s)
augm. : augmenter (et dérivés)	DB : double-bride	int. : intérieur(e)	tps : temps
aux. : auxiliaire	ds : dans	jers. : jersey	tot. : totale
B : bride	dim. : diminuer (et dérivés)	lis. : lisière	tjs : toujours
c-à-d : c'est-à-dire	encol. : encolure	m. : maille	tt : tout
cm : centimètre	emman. : emmanchure	m.s. : maille serrée	tte : toute
centr. : central(e) / centraux	end. : endroit	nbre : nombre	ttes : toutes
ch. : chaque, chacun(e)	ens. : ensemble	pt : point	ts : tous
col. : coloris	env. : envers	rab. : rabattre (et dérivés)	tric. : tricoter
circ. : circulaire	env. : environ	rg : rang	
cout. : couture	ext. : extérieur	rép. : répéter	
	x : fois	suiv. : suivant(e)	

Notes de l'éditeur

Éditeur : Lana Grossa GmbH, Gaimersheim, www.lana-grossa.com

Photographe : Theresa Rudzki, www.theresarudzki.com