

GILET



GILET

Taille 38/40 (42 à 46 – 48/50)

Les mesures pour les tailles 42 à 46 sont indiquées entre parenthèses avant le tiret, et celles pour les tailles 48/50 après. Si une seule mesure est donnée, elle s'applique à toutes les tailles mentionnées

Forniture: Lana Grossa qualité «**Bottoni**» (53% coton, 24% viscose, 23% laine vierge (mérinos extra fine), environ 125m/50g; environ **450 (500 – 550) g** lilas/blanc cassé (**couleur 5**); 1 reste de fil contrastant de poids similaire; 1 aiguille à tricoter circulaire taille 6, 80 cm de long.

Bordure au point mousse: Glissez la première m de chaque rg. à l'end. Tricoter la dernière m de chaque rg. à l'end.

Point jersey: rg.end. m.end., rg.env. m. env.

Motif ajouré avec double m. lisière (sur 2 m.): Suivez le diagramme. Les chiffres à droite indiquent les rangs endroit, ceux à gauche les rangs envers. Les 2 mailles grisées de chaque côté forment double m. lis. (sur 2 m.). Pour la largeur, commencer le rg. par les m avant la première flèche, répétez le motif (3 m.) entre les flèches, et terminez par les m. après la deuxième flèche. Pour la hauteur, tric. les rgs. 1 à 4 une fois, puis répéter les rgs. 3 et 4.

Augmentations apparentes [de l'encolure devant]: Au début du rg., après la 8e m., tric. les 2 m. suivantes ensemble croisées [1 jeté compte pour 1 m.], sans les faire glisser de l'aiguille gauche. Tric. ensuite 1 m. env., 1 m. end., puis 1 m. env. Faites glisser les m. de l'aiguille gauche et continuez avec 1 jeté, comme indiqué dans le motif. À la fin du rg., tric. 1 m. end., 1 m. env., 1 m. end., puis 1 m. env. à partir de la m. précédant les 8 dernières m. Vous augmentez ainsi de 3 m. à chaque fois. Intégrez les augmentations au motif de dentelle.

Diminutions apparentes: Au début du rg., après les 7 premières m. de la bordure en point mousse, puis après les 8 premières m. de double m.lis. sur 2 m., tric. 5 m. ens. croisées [= 1 m., 1 jeté, 2 m., 1 jeté], [1 jeté compte pour 1 m.], puis continuer avec 1 jeté comme indiqué dans le motif. À la fin du rg., avant les 5 dernières m. de la bordure en point mousse, puis avant les 6 dernières m. de double m.lis. sur 2 m. tric. 5 m. ens. croisées [= 1 m., 1 jeté, 2 m., 1 jeté], puis continuer avec 1 jeté comme indiqué dans le motif. On diminue chaque fois 3 m.

Échantillon: 24,5 m. et 32 rgs. de motif ajouré avec aig. n° 6 et Bottoni = 10 x 10 cm.

Remarque: La veste est tricotée en 3 parties dans le sens de la flèche. Chaque partie commence au milieu du dos ou du devant et se termine par la manche.

Demi-dos gauche avec demi-manche: Commencer au milieu du dos. Avec un fil contrastant, monter 127 (133-139) m. et tric. 2 rgs en jersey. Continuer ensuite en motif ajouré avec double m.lis. de chaque côté. Après 11 cm = 36 rgs. depuis le début de motif ajouré, tric. ensemble les 2 m.lis. double sur le côté droit et continuer comme une seule m. dans la bordure au point mousse (126 (132-138) m.). L'encolure est maintenant terminée. Pour l'épaule, continuer en jersey sur 6 (8-10) cm (20 (26-32) rgs.). Pour former la manche, diminuer 3 m. sur le côté droit au rg. suivant, puis diminuer 3 m. 8 fois de plus tous les 12

rgs. [avant la bordure au point mousse].

Après 22 (24 – 26) cm = 72 (78 – 84) rgs. depuis le début du motif ajouré sur le bord gauche de l'ouvrage, rabattre 12 (15 – 18) m. pour la longueur du côté sur le rgs env. suivant.

La m. restante sur l'aiguille droite forme maintenant la bordure au point mousse. Continuer donc avec 1 m.env. le motif. Au lieu de m.lis. double sur le bord gauche de l'ouvrage, tric. désormais 1 bordure au point mousse et 1 maille en jersey. Continuez le motif en conséquence. Pour la forme de chauve-souris, diminuer 3 m. sur le bord gauche de l'ouvrage sur le rg. end. suivant, puis diminuer 3 m. une fois au 12e rg., 3 m. deux fois tous les 10e rgs., 3 m. deux fois tous les 8e rgs. et 3 m. quatre fois tous les 6e rgs. = 57 (60 – 63) m. Après 31 cm = 100 rangs à partir du début du motif chauve-souris, rabattre les m. à l'end.

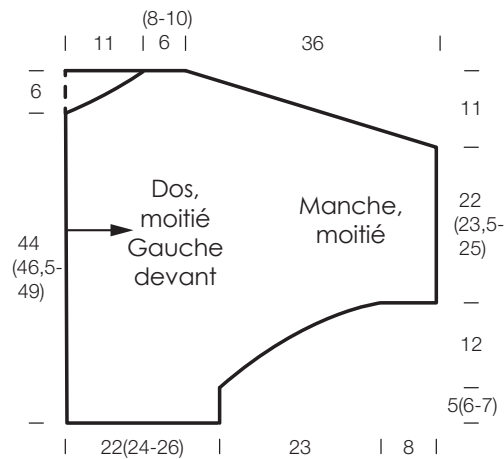
Moitié dos droit avec moitié manche: Après le 2e rg. en jersey, séparer soigneusement m. par m. de fil contrastant et transférer les m. sur l'aiguille circulaire, en veillant à ce que le nombre des m. corresponde au montage. Ensuite, avec le fil Bottoni, tricoter l'ouvrage en sens inverse jusqu'à la moitié dos gauche avec moitié manche, en prenant soin de réaliser les bordures avec les m. lis. correspondantes.

Devant gauche avec moitié manche: Commencer au milieu devant et tricoter dans le sens de la flèche. Monter 112 (118-124) m. avec le fil Bottoni. Travailler en motif ajouré avec une bordure au double m.lis. deux côtés. Pour former l'encolure, augmenter 3 m. sur le bord gauche au 5e rg. à partir du montage, puis augmenter 3 m. 3 fois tous les 8 rgs. et 3 fois de plus au 6e rg. = 127 (133-139) m. Incorporez les m. augmentées au motif ajouré. Après 11 cm = 36 rgs. à partir du montage, tricoter ensemble les 2 m de m.lis. double sur le bord gauche et continuer comme une seule m dans la bordure au point mousse = 126 (132-138) m. L'encolure est maintenant terminée. Continuer droit pour l'épaule sur 6 (8-10) cm = 20 (26-32) rgs. Ensuite, sur le bord gauche de l'ouvrage, diminuer 3 m. sur le rg.end. suivant pour former la manche, puis diminuer 3 m. 8 fois de plus tous les 12 rgs. [avant la bordure au point mousse]. Après un total de 22 (24-26) cm = 72 (78-84) rgs. depuis le montage, rabattre 12 (15-18) m. sur le bord droit pour la longueur du côté. Terminer ensuite la m.lis. double sur le bord droit également, en tricotant 1 m. au point mousse puis 1 m. en jersey. Continuer ainsi le motif. Pour la forme de chauve-souris, diminuer 3 m. sur le bord droit de l'ouvrage au rg.end. suivant, puis diminuer 3 m. une fois au rg. 12, 3 m. deux fois tous les 10 rgs., 3 m. deux fois tous les 8 rgs., et 3 m. quatre fois tous les 6 rgs. = 57 (60-63) m. Après 31 cm = 100 rgs. depuis le début de la forme de chauve-souris, rabattre les m.

Devant droit avec moitié manche: Travailler en sens inverse comme pour le devant gauche avec moitié manche, en veillant à bien suivre les bordures.

Finition: Serrer les pièces, les humidifier et les laisser sécher. Fermer les coutures.

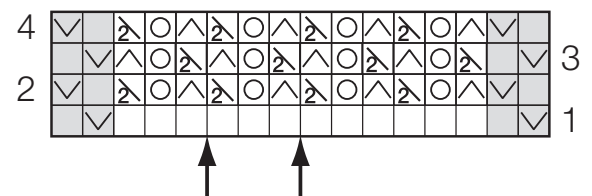
GILET



Légende des symboles:

- = 1 m.end.
- ⊙ = 1 jété
- ⊠ = 2 m. end. ens. croisées
- ⊡ = Glissez 1 m. env., en faisant passer le fil devant la m.
- ⊢ = Glissez 1 m. env., en faisant passer le fil derrière la m.

Grille



ÉCHANTILLON

Faites un échantillon ! Tricotez pour cela un carré de 12 x 12 cm dans le modèle de votre choix. Puis comptez les mailles et les rangs sur une surface de 10 x 10 cm. Si vous comptez moins de mailles qu'indiquées dans les explications : tricotez plus serré ou utilisez des aiguilles plus fines (1/2 à une grosseur). Si vous comptez plus de mailles : essayez de tricoter plus lâche ou utilisez des aiguilles plus grosses.

Attention: les ouvrages en tricot ne donnent pas toujours les mêmes résultats. Les données sur les banderoles des pelotes de laine ne sont pas forcément équivalentes. De plus, les échantillons sont toujours réalisés sur la base du jersey endroit. C'est la raison pour laquelle il est indispensable de faire un échantillon dans le motif de votre choix. Celui-ci ne sera pas seulement joli mais vous ira à merveille !

ABRÉVIATIONS

Fig. = illustration · **rab.** = rabattre · **dim.** = diminuer · **env.** = environ · **DM** = point double · **évent.** = éventuellement · **col.** = couleur · **HR** = rg.end. · **m.** = maille · **aig.** = aiguille · **N°** = numéro · **rg.** = range · **t.** = tour · **end.** = endroit · **env.** = envers · **m.lis.** = maille lisière · **rg.env.** = rang envers · **tric.** = tricoter; · **j.** = jeté · **cf.** = comparer · **rép.** = répéter · **aug.** = augmenter · **ens.** = ensemble ·