

NATURAL KNITS NO. 1

FILATI

Modèle 1

PULL



Modèle 6

GILET LONG • Gianna & Silkhair

Tailles : 38/40 (42/44 - 46/48 - 50/52)

Les indications pour la taille 42/44 figurent entre parenthèses, pour la taille 46/48 entre les tirets, pour la taille 50/52 après. En présence d'une seule indication, celle-ci est valable pour toutes les tailles.

Fournitures : Lana Grossa qualité « **Gianna** » (80 % coton (bio), 15 % laine vierge (mérinos), 5% cachemire, long. de fil = env. 180 m/50 g) : env. **350 (400 - 450 - 500) g** en turquoise/brun/violet/rose/vert menthe/écru (**col. 1**) et Lana Grossa qualité « **Silkhair** » (70% mohair (Superkid), 30% soie, long. de fil = ca. 210 m/25 g) : env. **150 (175 - 200 - 225) g** en bleu pâle (**col. 201**) ; aig. à tric. n° 4 et 4,5.

Le gilet est tricoté avec deux fils, resp. 1 fil de ch. qualité.

Motif côtelé : rg end. : alt. 2 m. end. et 2 m. env., terminer par 2 m. end. Dans ts les rgs suiv., tric. les m. comme elles se présentent.

Jers. end. : rgs end. m. end., rgs env. m. env.

Diminutions apparentes (resp. 1 m. est diminuée de ch. côté) : faire les diminutions tjrs dans le rg end. **Au bord droit :** m. lis., 3 m. en jers. end., 1 surjet (= glisser 1 m. end., tric. 1 m. end. puis passer la m. glissée par-dessus). **Au bord gauche :** tric. en tenant compte du motif jusqu'aux 6 dernières m. puis 2 m. ens. à l'end., 3 m. en jers. end., m. lis.

Augmentations apparentes (resp. 1 m. est augmentée sur ch. côté) : faire les augmentations tjrs dans le rg end. **Côté droit (= début du rang) :** m. lis., 2 m. en jers. end., rel. 1 m. à l'end. torse sur le brin de fil horizontal de la m. suiv. **Côté gauche (= fin du rang) :** tric. en tenant compte du motif jusqu'aux 3 dernières m. puis rel. 1 m. à l'end. torse sur le brin de fil horizontal de la m. suiv., 2 m. en jers. end., m. lis.

Échantillon : 17 m. et 24 rgs en jers. end. fil double avec les aig. n° 4,5 = 10 x 10 cm.

Dos : monter 98 (106 - 114 - 122) m. en fil double avec les aig. n° 4 et tric. 2 cm en motif côtelé. Puis cont. en jers. end. avec les aig. n° 4,5. Pour le cintrage de la taille à 28 cm du motif côtelé, dim. de ch. côté 1 m. apparente (voir les instructions ci-dessus) et répéter ces dim. encore 4 x ts les 18e (16e - 16e - 14e) rgs = 88 (96 - 104 - 112) m. Pour les biais raglan à 62 (60 - 58 - 56) cm du montage, dim. de ch. côté ts les 2 rgs 1 x 4 m., 1 x 3 m., 1 x 2 m. et 2 (3 - 4 - 5) x 1 m. = 66 (72 - 78 - 84) m. Pour les biais des épaules à 20 (22 - 24 - 26) cm du début des emman., rab. de ch. côté ts les 2 rgs 2 (0 - 0 - 0) x 4 m., 2 (3 - 0 - 0) x 5 m., 0 (1 - 4 - 1) x 6 m. et 0 (0 - 0 - 3) x 7 m. Ensuite pour l'encol. rab. les 30 m. rest.

Devant gauche : préparer tout d'abord le fond de poche : monter 20 m. en fil double avec les aig. n° 4,5 et tric. 10 cm en jers. end. puis mettre les m. en attente. Monter 56 (60 - 64 - 68) m. en fil double avec les aig. n° 4 et tric. 2 cm en motif côtelé. Puis cont. en jers. end. avec les aig. n° 4,5. Réaliser les biais raglan sur le côté droit comme décrit pour le dos. En même temps pour l'ouverture de poche à 34 cm du motif côtelé, cont. selon la répartition suiv. : **1er rg (rg end.) :** 17 (19 - 21 - 23) m. en jers. end., 18 m. en motif côtelé en commençant et terminant avec 2 m. env., terminer le rg en jers. end. Tric. 2 cm dans cette répartition puis rab. les 18 m. en motif côtelé et monter le fond de poche à cet endroit en tric. resp. 2 m. ens. à l'end. sur les deux transitions. Cont. en jers. end. sur ttes

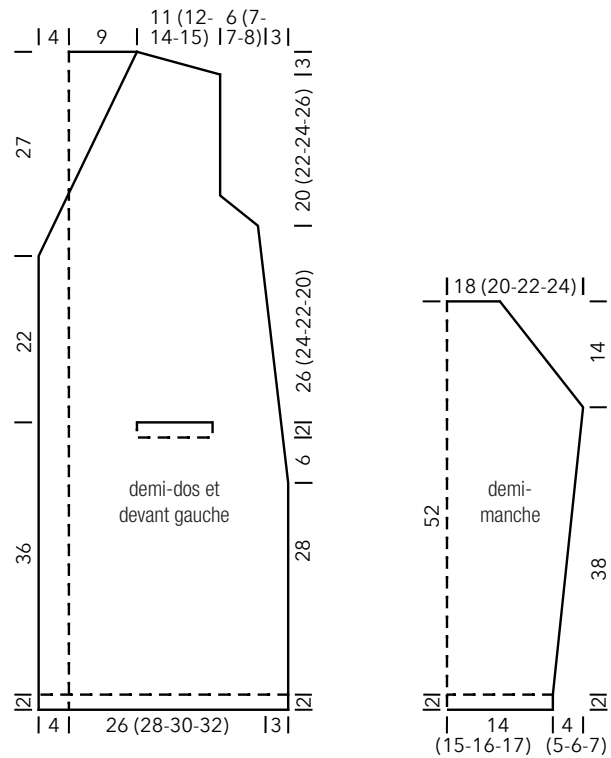


les m. Pour le biais à l'encol. à 22 cm de l'ouverture de poche, dim. 1 m. apparente sur le côté gauche (voir les instructions ci-dessus) et répéter ces diminutions par la suite en alt. ts les 4e et 2e rgs jusqu'à ce que 22 m. soient diminuées. En même temps tric. l'emman. et l'épaule au bord droit comme décrit pour le dos.

Devant droit : tric. à l'inverse du devant gauche.

Manches : monter 50 (52 - 54 - 56) m. en fil double avec les aig. n° 4 et tric. 2 cm en motif côtelé. Puis cont. en jers. end. avec les aig. n° 4,5 et pour les biais de la manche, augm. 5 (8 - 11 - 14) x 1 m. apparente (voir les instructions ci-dessus) ts les 14e (10e - 8e - 6e) rgs = 60 (68 - 76 - 84) m. Pour la tête de manche à 38 cm du motif côtelé, rab. de ch. côté ts les 2 rgs 2 x 2 (3 - 4 - 5) m., 13 x 1 m. et 2 x 2 (3 - 4 - 5) m. Puis rab. les 18 m. rest.

Finitions : fermer les coutures des épaules, des côtés et des manches. Pour la bordure d'encol., rel. avec deux fils 165 m. sur ch. devant et 28 m. sur l'encol. arrière avec les aig. n° 4 = 358 m., tric. 2 cm en motif côtelé puis rab. les m. Monter les manches.



Modèle 7

PULLOVER • Ecopuno

Tailles : 36 à 40 (42 à 46)

Les indications pour la taille 42 à 46 se trouvent entre parenthèses. S'il y a une seule indication, elle est valable pour ttes les tailles.

Fournitures : laine LANA GROSSA qualité « **Ecopuno** » (72 % coton, 17 % pure laine mérinos, 11 % bébé alpaga, longueur de fil env. 215 m/50 g) env. **350 (400) g** beige sable (**col. 64**), 1 crochet à laine N° 4, aig. à tric. N° 3,5.

Motif „fleur de vie“ : monter un nbre de m. en l'air divisible par 6 + 2 m. en l'air suppl. + 1 m. en l'air pour tourner [= ne remplace pas 1 m.s.]. Croch. en rgs end. et env. en suiv. la grille A. Les chiffres de ch. côté indiquent à ch. fois le début du rg. Croch. la 1ère m.s. du 1er rg ds la



2e m. en l'air à partir du crochet. Ds la largeur, commencer le rg par les m. situées avant la 1ère flèche, rép. tjrs le motif entre les flèches, terminer par les m. situées après la 2e flèche. Croch. les m.s. des rgs 2, 4, 6 et 8 **autour** de la m. en l'air centr. de l'arceau du rg précédent. Les lignes fines avec flèche indiquent le sens du crochet. Ds la haut. croch. 1x les rgs 1 - 8, puis rép. tjrs les rgs 5 - 8. Pour une meilleure lisibilité 2 motifs sont représentés ds la haut. Le rg a représente un rg pour une finition droite.

Encolure : croch. en suiv. la grille B. Elle indique comment laisser 2 motifs non croch. au milieu.

Bord en côtes anglaises sur 2 mailles : tric. la 1ère m. de ch. rg à l'end., glisser la 2e m. comme pour la tric.

à l'env. en conduisant le fil devant la m. Tric. l'avant-dernière m. de ch. rg à l'end. et glisser la dernière m. comme pour la tric. à l'env. en conduisant le fil devant la m.

Côtes : alt. 1 m. end., 1 m. env.

Echantillon : 4 motifs et 10 rgs de motif „fleur de vie“ avec crochet N° 4 – mesuré après lavage et avoir tendu l'ouvrage = 10 x 10 cm. **Remarque :** croch. l'échantillon généreusement tt croch. les m. en l'air souplement et régulièrement. Laver ensuite l'échantillon, le tendre mais pas excessivement, sinon il va rétrécir par la suite.

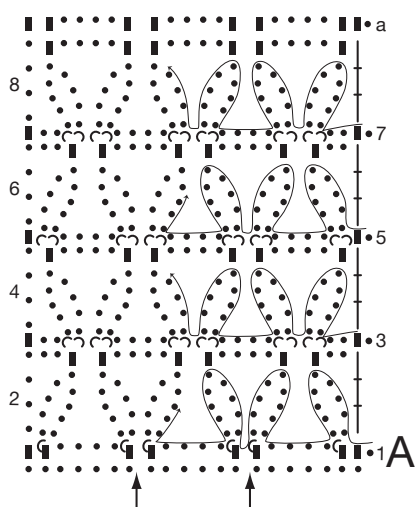
Remarque : croch. le pull d'une seule pièce en commençant par le devant. Croch. ensuite les manches de ch. côté et terminer par le dos.

Réalisation – devant avec manches : monter 122 (134) m. en l'air + 1 m. en l'air pour tourner avec le crochet N° 4. Croch. le motif „fleur de vie“ = 20 (22) motifs. A 36 cm = 36 rgs du montage, pour la manche gauche monter à la fin du 36e rg 84 m. en l'air + 1 m. en l'air pour tourner. Ensuite, croch. le rg suiv. en revenant comme ds un 5e rg du motif, tt en croch. 14 motifs sur les m. en l'air montées. Avant les 2 motifs centraux du devant, finir comme indiqué sur la grille B = 23 (24) motifs et les laisser non croch. pour l'encol. A partir maintenant continuer séparément le devant avec la manche gauche. A 20 cm = 20 rgs à partir du début de la manche, mettre un repère sur la ligne de cout. d'épaule et continuer en croch. tt droit. Après 14 cm suppl. = 14 rgs à partir du repère, laisser cette moitié en attente. Croch. la moitié droite du pull avec manche en vis-à-vis. Pour cela fixer le fil avec 1 m. chaînette au bord gauche du devant et croch. 85 m. en l'air. Laisser ces m. en l'air en attente et fixer un nouveau fil avec 1 m. chaînette

au milieu après les 2 motifs laissés libres comme indiqué sur la grille B et croch. le rg du motif jusqu'à l'extrémité gauche de la manche [= chaînette de m. en l'air montée à nouveau]. Ensuite, continuer suiv. le motif „fleur de vie“ en croch. tt droit = 23 (24) motifs. Terminer l'ouvrage à 14 cm = 14 rgs à partir de la ligne de cout. d'épaule, tt en montant encore 10 m. en l'air à la fin du dernier rg pour l'encol. arrière et fixer au côté opposé avec 1 m. chaînette. A partir du rg suiv. continuer à croch. en suiv. le motif avec un nouveau fil à partir de la manche gauche et sur tte la largeur = 48 (50) motifs. A 20 cm = 20 rgs de la ligne de cout. d'épaule, les manches sont terminées. Laisser de ch. côté 14 motifs non croch. et continuer le **dos** sur les 20 (22) motifs centr. A 36 cm = 36 rgs à partir de la fin de la manche, croch. encore un rg a de finition comme indiqué sur la grille A. Arrêter l'ouvrage.

Assemblage : tendre l'ouvrage exactement aux mesures du patron, l'humecter et le laisser sécher. Plier l'ouvrage end. sur end. au niveau des lignes de cout. d'épaule et croch. ens. les cout. des côtés et des manches. Commencer avec le crochet N° 4 à l'extrémité inf. du devant ou du dos et fixer le fil avec 1 m. chaînette en piquant à travers les 2 épaisseurs. Croch. alt. 4 m. en l'air et 1 m. chaînette ds le prochain « nœud » [là où les boucles se rejoignent]. Continuer ainsi jusqu'à l'extrémité de la manche. Arrêter l'ouvrage. Fermer la 2e cout. de la même manière. Pour les 2 bordures d'encol. monter à ch. fois 17 m. sur aig. N° 3,5. Tric. en côtes 1/1 avec un bord en côtes anglaises sur 2 m. de ch. côté. A 38 cm de longueur rab. les m. comme elles se présentent. Coudre les bordures en superposant les petits côtés suiv. l'illustration aux milieux devant et dos suiv. l'illustration.

Grille A



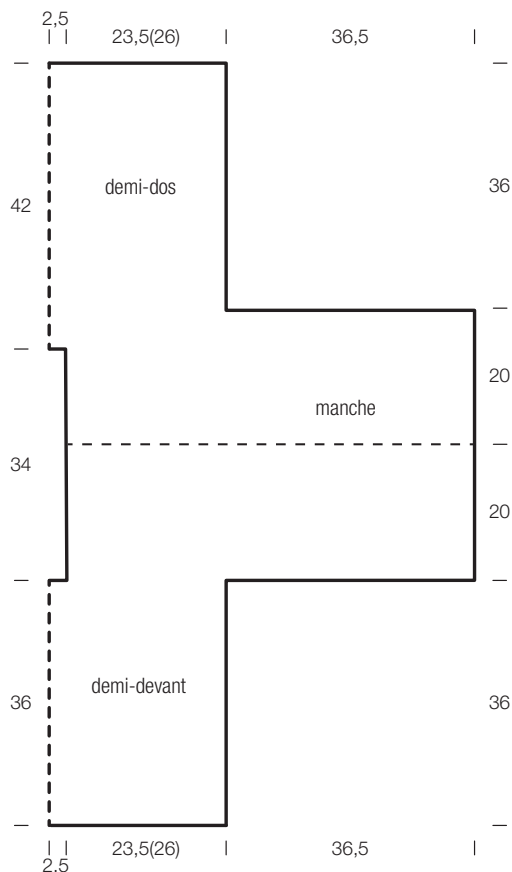
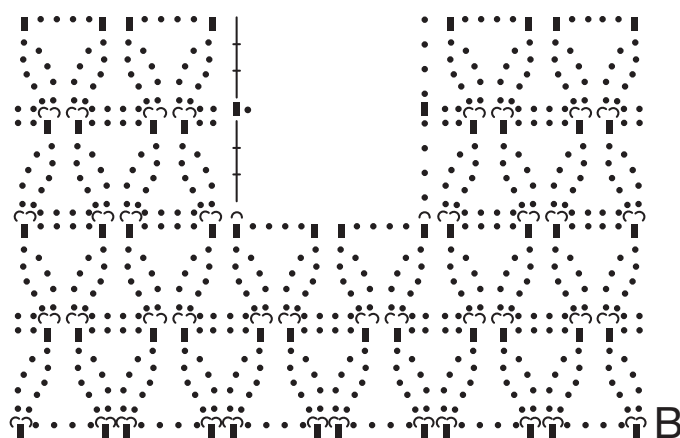
Explication des signes :

- = 1 m. en l'air
- ⤿ = 1 m. chaînette
- = 1 m.s.
- ⋮ = 1 DB

Raccord des bordures à l'encolure



Grille B

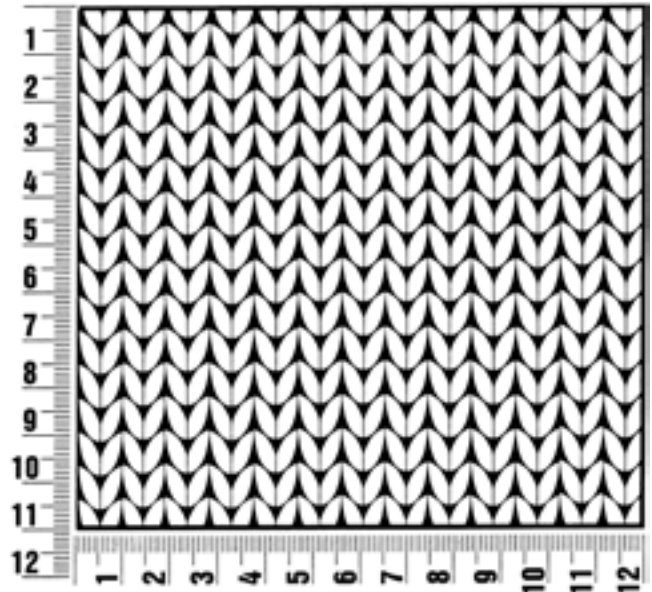


Explications

Échantillon

Faites un échantillon ! Tricotez pour cela un carré de 12 x 12 cm dans le modèle de votre choix. Puis comptez les mailles et les rangs sur une surface de 10 x 10 cm. Si vous comptez moins de mailles qu'indiquées dans les explications : tricotez plus serré ou utilisez des aiguilles plus fines (1/2 à une grosseur). Si vous comptez plus de mailles : essayez de tricoter plus lâche ou utilisez des aiguilles plus grosses.

Attention : les ouvrages en tricot ne donnent pas toujours les mêmes résultats. Les données sur les banderoles des pelotes de laine ne sont pas forcément équivalentes. De plus, les échantillons sont toujours réalisés sur la base du jersey endroit. C'est la raison pour laquelle il est fortement recommandé de faire un échantillon du motif de votre choix afin que votre modèle soit à vos mesures.



Abréviations

aig. : aiguilles, **alt.** : alternativement, **augm.** : augmenter (et dérivés), **aux.** : auxiliaire, **B** : bride, **c-à-d** : c'est-à-dire, **cm** : centimètre, **centr.** : central(e) / centraux, **ch.** : chaque, chacun(e), **col.** : coloris, **circ.** : circulaire, **cout.** : couture, **croch.** : crocheter, **dB** : demi-bride, **DB** : double-bride, **ds** : dans, **dim.** : diminuer (et dérivés), **encol.** : encolure, **emman.** : emmanchure, **end.** : endroit, **ens.** : ensemble, **env.** : envers, **env.** : environ, **ext.** : extérieur, **x** : fois, **haut.** : hauteur, **inf.** : inférieur(e), **int.** : intérieur(e), **jers.** : jersey, **lis.** : lisière, **m.** : maille, **m.s.** : maille serrée, **nbre** : nombre, **pt** : point, **rab.** : rabattre (et dérivés), **rg** : rang, **rép.** : répéter, **suiv.** : suivant(e), **sup.** : supérieur(e), **suppl.** : supplémentaire(s), **tps** : temps, **tot.** : totale, **tjs** : toujours, **tt** : tout, **tte** : toute, **ttes** : toutes, **ts** : tous, **tric.** : tricoter

Notes de l'éditeur

Éditeur : Lana Grossa GmbH, Gaimersheim, www.lana-grossa.com

Photos Lookbook & Filati : Nicolas Olonetzky, www.olonetzky.com

Photos Natural Knits : Theresa Rudzki, www.theresarudzki.com

Mannequins : Rosaly/Kult Models, Julie Blicher/M4 Models, Johanna Schapfeld/Iconic Mangement, Emily Bruni/System Agency

Design tricot : Lana Grossa Studio

Explications : Carolin Schwarberg, Edeltraut Söll, Karin Duldner

Texte : Martina Kuhn/Julia Weidner

Graphique : Bettina Leeb, www.bettinaleeb.de, Martina Kuhn, Handundkopfwerker

Composition/mise en page/litho : MXM Digital Service GmbH, München

Impression : Mayr Miesbach GmbH, Miesbach

Distribution : IPS Pressevertrieb GmbH, Carl-Zeiss-Str. 5, 53340 Meckenheim, www.ips-d.de

Tous les modèles sont protégés par la propriété intellectuelle. Une utilisation commerciale est interdite.
Reproduction uniquement avec l'accord de l'éditeur.

Adresses utiles : Union Knopf: Lilienthalstr. 2 – 4, D-33689 Bielefeld, Tel. 05205/120, www.unionknopf.com