



# Modèle 6

## CARDIGAN EN MOTIF AJOURÉ - Ecopuno

### Tailles 38 - 42

Du fait de sa forme aisée, le modèle convient à toutes les tailles indiquées.

**Fournitures :** Lana Grossa «Ecopuno» (72 % coton, 17 % laine vierge (mérinos), 11 % alpa-ga (baby), long. de fil 215 m/50 g) : env. **300 g** en mandarine (col. 72) ; aig. à tric. n° 3, 1 aig. à torsade, 1 crochet n° 3 ; 6 boutons orange Ø 15 mm.

**Bord perlé :** glisser la 1re m. de ch. rg comme pour la tric. à l'end, tric. la dernière m. de ch. rg à l'end.

**Remarque :** tric. ts les bords comme bords perlés !

**Jers. env. :** rgs end. m. env., rgs env. m. end.

**Motif ajouré :** tric. d'après la grille en rgs. Les chiffres au bord ext. droit indiquent les rgs end., dans les rgs env., tric. les m. comme elles se présentent, les jetés à l'env. Dans la largeur commencer le rg par les m. avant la 1re flèche, répéter tjrs le motif (= 16 m. ou 19 m. après le 3e rg) entre les flèches, terminer par les m. après la 2e flèche. Dans la haut. tric. 1 x les 1er - 8e rgs puis répéter tjrs les 5e - 8e rgs.

**Augmenter 1 m. :** rel. 1 m. à l'end. torse sur le brin de fil horizontal

**Croiser 6 m. vers la gauche :** glisser 3 m. sur une aig. aux. devant l'ouvrage, tric. 3 m. end. puis les 3 m. de l'aig. aux. à l'end.

**Échantillon :** 27 m. et 32 rgs en motif ajouré avec les aig. n° 3 = 10 x 10 cm.

**Dos :** monter 119 m. avec les aig. n° 3. 4 rgs en jers. env. en commençant par 1 rg end. Puis cont. en motif ajouré en répétant 7 x le motif par rg. Il y a 143 m. sur l'aig. après le 3e rg. À 32 cm du montage, commencer de ch. côté le début des emman. et cont. tout droit. Rab. les 143 m. tout droit à 19 cm de la marque.



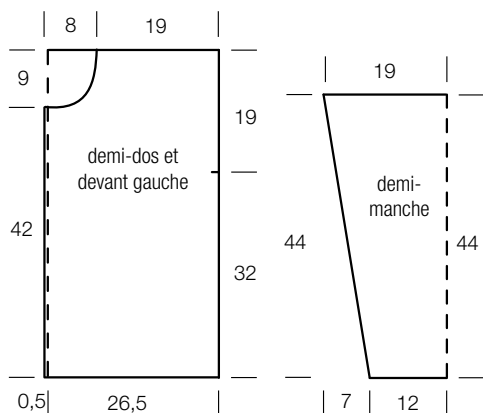
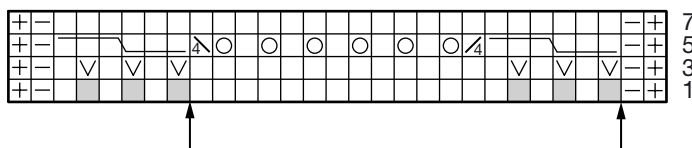
**Devant gauche :** monter 61 m. avec les aig. n° 3. Tric. 4 rgs en jers. env. en commençant par 1 rg end. Puis cont. en motif ajouré en commençant par les 2 m. avant le motif, répéter 3 x les 16 m. du motif, puis tric. 1 x les 10 premières m. du motif, terminer par 1 m. lis. Il y a 73 m. sur l'aig. après le 3e rg. À 32 cm du montage, marquer le début de l'emman. au bord droit et cont. tout droit. Pour l'encol. à 10 cm de la marque, rab. au bord gauche 8 m. puis ts les 2 rgs 1 x 3 m., 2 x 2 m. et 6 x 1 m. = 52 m. d'épaule. Rab. les 52 m. tout droit à 19 cm de la marque.

**Devant droit :** tric. à l'inverse du devant gauche.

**Manches :** monter 53 m. avec les aig. n° 3. Tric. 2 rgs en jers. env. en commençant par 1 rg end. Puis cont. en motif ajouré en répétant 3 x les 16 m. du motif après la m. lis., puis tric. 1 x les 3 premières m. du motif, terminer par 1 m. lis. Il y a 65 m. sur l'aig. après le 3e rg. Pour les biais de la manche dans le 9e rg à partir du montage, augm. de ch. côté 1 m. puis ts les 8 rgs 3 x 1 m. et ts les 6 rgs encore 15 x 1 m. = 103 m. Intégrer les augmentations peu à peu au motif ajouré. Rab. les 103 m. tout droit à 44 cm du montage.

**Finitions :** tendre les pièces, les humidifier et les laisser sécher. Fermer les coutures des épaules. Croch. l'encol. de 5 rgs de m.s. Puis croch. également 5 rgs de m.s. sur les bords avant et les petits côtés de la bordure d'encol. en répartissant 6 boutonnieres dans le 3e rg sur la bordure du devant droit, pour cela passer 2 m.s. avec 2 m.l. La 1re boutonniere à 7 cm du bord inf., les suivantes à intervalles respectifs de 6 cm. Monter les manches jusqu'aux marques, fermer les coutures des manches et des côtés. Coudre les boutons.

### Grille



### Légende :

- ⊕ = 1 m. lis.
- ⊖ = 1 m. end.
- = 1 m. env.
- = 1 jeté
- ⊗ = 4 m. ens. à l'end. torse
- ⊠ = 4 m. ens. à l'end.
- ⊞ = augmentation d'1 m.
- ⊞⊞⊞⊞ = croiser 6 m. vers la gauche : glisser 3 m. sur une aig. aux. devant l'ouvrage, tric. 3 m. end. puis les 3 m. de l'aig. aux. à l'end.
- = les cases grises n'ont aucune signification, elles permettent une meilleure vue d'ensemble