



www.lanagrossa.com



JACKET · ALLORA HAND-DYED

Design 26 – Hand-dyed 02

MODÈLE 26

GILET · ALLORA HAND-DYED

Tailles 38/40, 42/44 et 46

Les indications pour les tailles 42/44 et 46 figurent entre parenthèses. En présence d'une seule indication, celle-ci est valable pour ttes les tailles.

Fournitures : Lana Grossa **Allora hand-dyed** (76% coton, 14% laine vierge (mérinos super fine), 10% (baby) alpaga, long. de fil 300 m/50 g), **200 (250 – 250) g** en noix de cajou (**col. 262**) ; aig. à tric. n° 5, 1 aig. circ. n° 4 de 120 cm de long. et 1 crochet n° 3,5.

Motif côtelé : alt. 2 m. env. et 2 m. end.

Motif filet : nb de m. divisible par 3 + 1 + m. lis. Tric. d'après la grille sur laquelle les rgs end. et env. sont représentés. Les m. sont représentées telles qu'elles sont tricotées. Répéter tjrs les 1er - 4e rgs.

Maille lisière chaînette : **rg end.** : tric. la 1re m. à l'end. torse, glisser la dernière m. comme pour la tric. à l'env. en ramenant le fil **derrière** la m. **Rg env.** : tric. la 1re m. à l'env. torse, glisser la dernière m. comme pour la tric. à l'env. en ramenant le fil **devant** la m.

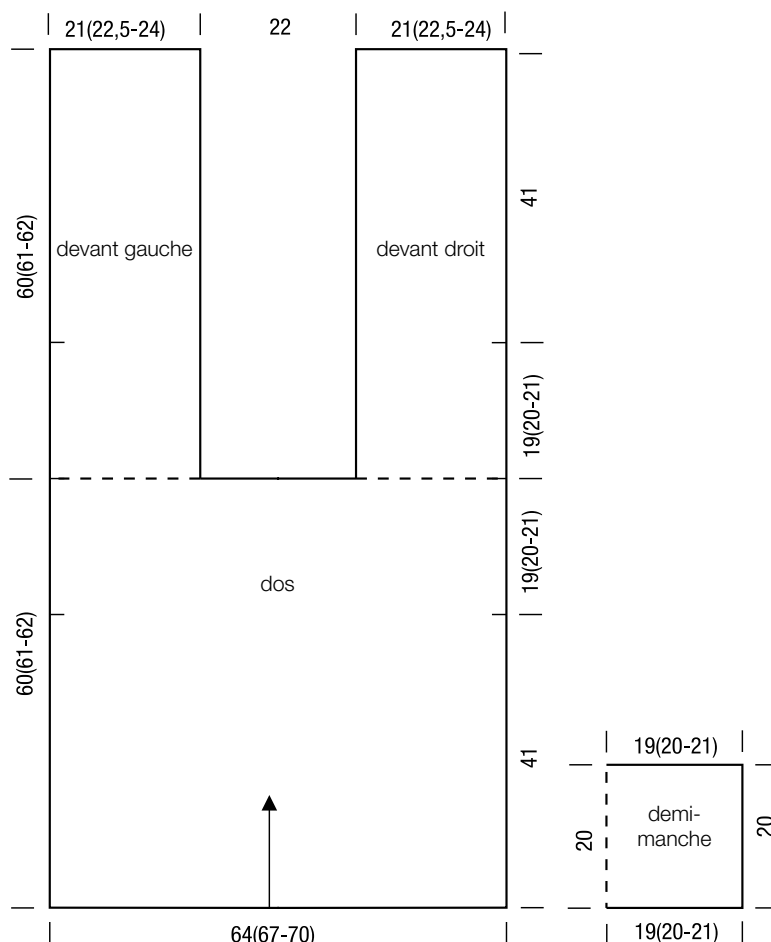
Échantillon : en motif filet avec les aig. n° 5 : 21 m. et 28 rgs = 10 x 10 cm.

REMARQUE : le dos et les devants sont tric. en une pièce en passant par les épaules. Commencer par le dos. La flèche sur le patron indique le sens de l'ouvrage.

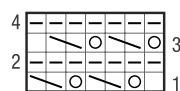
Dos et devants : monter 138 (144 - 150) m. avec les aig. n° 5 et tric. 1 rg env. en m. env. Puis cont. en motif filet : m. lis., commencer d'après la grille, répéter 44 (46 - 48) x le rapport, terminer d'après la grille, m. lis. Tric. les m. lis. à l'end. dans les rgs end. et à l'env. dans les rgs env. À 41 cm de haut. totale, faire 1 marque de ch. côté pour le début des emman. À 60 (61 - 62) cm de haut. totale, faire 1 marque de ch. côté pour la ligne d'épaule et pour l'encol. rab. les 48 m. du milieu. Mettre en attente les 45 (48 - 51) m. de la moitié droite. Cont. tout droit sur les 45 (48 - 51) m. de la moitié gauche en tric. 1 m. lis. chaînette au bord droit = bord de fermeture. À 19 (20 - 21) cm de la ligne d'épaule, faire 1 marque pour la fin de l'emman. au bord gauche = ligne latérale. Rab. les m. tout droit à 60 (61 - 62) cm du montage. Terminer la moitié droite en vis-à-vis.

Manche : monter 84 (87 - 90) m. avec les aig. n° 5 et tric. 1 rg env. en m. env. Puis cont. en motif filet : m. lis., commencer d'après la grille, répéter 26 (27 - 28) x le rapport, terminer d'après la grille, m. lis. Tric. les m. lis. à l'end. dans les rgs end. et à l'env. dans les rgs env. Rab. les m. tout droit à 20 cm de haut. totale. Tric. la 2e manche de la même façon.

Finitions : tendre les pièces, les humidifier et les laisser sécher. Croch. les bords de fermeture des devants et de l'encol. arrière d'1 rg de m.s. avec le crochet n° 3,5. Rel. 124 (126 - 128) m. sur ch. devant et 48 m. au dos sur le bord au crochet = en tout 296 (300 - 304) m. Tric. en motif côtelé avec l'aig. circ. n° 4 en rép. les m. dans le 1er rg = rg env. comme suit : m. lis. chaînette, 2 m. env., * 2 m. end., 2 m. env., répéter tjrs à partir de *, m. lis. chaînette. Rab. les m. comme elles se présentent à 11 cm de largeur de bordure. Coudre les manches de ch. côté de a couture d'épaule sur 19 (20 - 21) cm. Fermer les coutures des côtés et des manches.



Grille



Rapport = 3 m.

Légende :

- = 1 m. end.
- ▬ = 1 m. env.
- = 1 jeté
- ▤ = glisser 1 m. à l'end., tric. 2 m. end. puis passer la m. sur les 2 m. glissées

CONSEIL

Travaillez plus efficacement avec les marqueurs de mailles

Fixer un marqueur de maille afin de diviser les différentes sections. Pour cela après chaque fin de section, enfiler un marqueur de maille sur l'aiguille

à tricoter, faire suivre la marque à chaque rang et à l'endroit correspondant, le glisser simplement de l'aiguille gauche sur l'aiguille droite