

HÄKELN NO. 9

FILATI

Modèle 14

T-PULL EN MOTIF TREILLIS



Modèle 13

CABAS EN MOTIF DE BRIDES STRUCTURÉ • Cotonella

Fond environ 32 x 5,5 cm de haut à partir de l'extrémité du fond [sans anses], Circonférence env. 82 cm, anses env. 50 cm de long.

Fournitures : qualité Lana Grossa « Cotonella » (100 % Pima) coton, long. de fil = env. 140 m/50 g) : resp. env. **150 g** beige pastel (col. 202) et jaune (col. 205) ; 1 crochet n° 4.

B : croch. en trs. Remplacer la 1^{ère} B de ch. tr par 3 m.l. Fermer ch. tr par 1 m.ch.

Ordre des MO : 1 rg de B et 1 rg de dB en alternant.

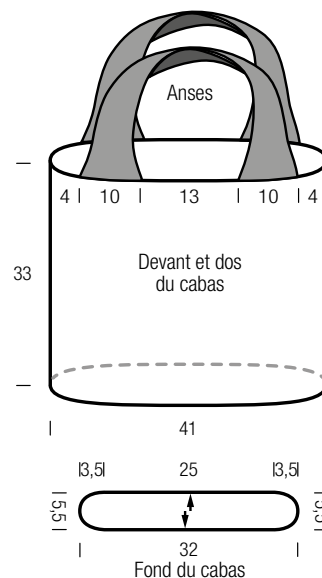
Motif structuré en B : croch. en trs selon la grille. Les chiffres indiquent les transitions des trs. Pour des raisons de placer ils se trouvent à l'ext. à droite. Fermer ch. tr avec 1 m.ch. Tourner après chaque tr : commencer chaque tr par des m.l. pour tourner selon la hauteur de la m. comme indiqué. En largeur commencer le tr par 3 m. avant la 1^{ère} flèche, répéter le MO [= 6 m.] entre les flèches, terminer par 6 m. après la 2^{ème} flèche et les 3 premières m. En hauteur croch. 1 x les trs 1-6 puis tjrs rép. les trs 3-6.

Ordre des rayures : resp. 4 trs jaune et beige pastel en alternant. Avant le **changement de couleur** tjrs arr. avec la couleur suivante pour obtenir une transition exacte.

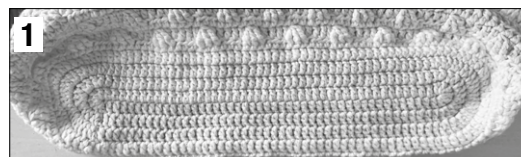
Échantillon : 17 m. et 11,5 trs en motif de B structuré avec le crochet n° 4 = 10 x 10 cm.

Réalisation : commencer par le **fond du cabas**. Pour cela monter 47 m.l. + 3 m.l. pour tourner pour remplacer la 1^{ère} B en beige pastel. Puis croch. des B en trs comme décrit, en trav. pour le 1^{er} tr la 1^{ère} B dans la 5^{ème} m.l. à partir du crochet. Puis cont. jusqu'à la 1^{ère} m.l. du montage et croch. dans celle-ci 6 B. Puis retourner sur le côté opposé du montage avec des B jusqu'au début du tr et dans la dernière m.l. [= 47^{ème}] croch. encore 5 B = 102 B après le 1^{er} tr. Puis au 2^{ème} tr croch. sur les resp. 6 B de l'arrondi resp. 2 B dans le pt de piqûre [= resp. 12 m. sur les arrondis]. Doubler au 3^{ème} tr, il y a ainsi resp. 24 B sur les arrondis, soit 138 B en tout dans le tour. Le fond est ainsi terminé, voir illustration 1. Puis pour le **devant et le dos du cabas** continuer en motif de B structuré dans l'ordre des rayures en tournant après chaque tr et croch. resp. dans la direction opposée. La transition du tr se trouve au même endroit, voir illust. 2. À 33 cm = 38 trs de la fin du fond croch. sur les larges côtés du cabas les anses en rgs dans l'ordre des motifs en beige pastel, pour cela répartir les m. sur le bord du haut du cabas comme suit : resp. 12 m. de ch. côté entre les débuts des anses, pour les 4 débuts d'anses resp. 16 m. et à l'intérieur entre les anses laisser resp. 25 m. libres. Puis sur le devant du cabas, pour 1 anse, fixer le fil avec 1 m.ch. à la m. correspondante. Pour la 1^{ère} B croch. 3 m.l., puis 15 B = 16 m. De chaque côté, pour les biais au 2^{ème} tr et 3^{ème}-5^{ème} rgs dim. resp. 1 m. = 8 m. Ensuite cont. tout droit avec 41 rgs dans l'ordre des motifs, voir illus. 3. Puis dans les 3 rgs suiv. augm. resp. 1 m. et dans le 2^{ème} rg suiv. augm. 1 m. = 16 m. Terminer le travail. Crocheter l'anse sur le côté opposé sur les 16 m. correspondante par l'intérieur avec des m.ch., voir le patron. Fixer la 2^{ème} anse sur le dos du cabas de manière identique.

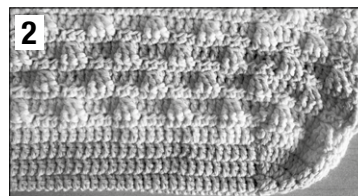
Finitions : coudre soigneusement tous les fils à l'intérieur. Puis croch. sur tous les bords ouverts en beige pastel resp. 1 tr de m.ch. Puis terminer le travail.



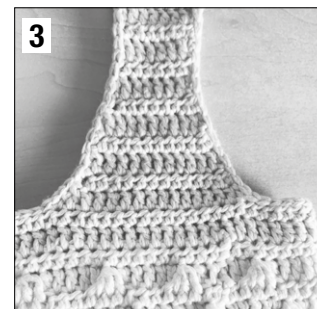
Fond du cabas vu du dessous



Transition de tours sur le côté

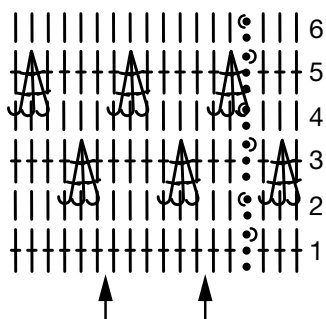


Début de l'anse



Modèle 14

Grille



Explication des signes :

- = 1 m.l.
- ~ = 1 m.ch.
- | = 1 dB
- † = 1 B

† = 3 DB en relief arr. ens. par l'avant : croch. ch. DB en relief de l'avant vers l'arrière autour de resp. 1 tête des 3 DB voisins du rg précédent en laissant la dernière boucle de chaque DB encore sur le crochet puis arr. ens. ttes les boucles du crochet.



T-PULL EN MOTIF TREILLIS • Setapura

Tailles 38 à 42 (44 à 48 – 50/52)

Les données pour les tailles 44 à 48 sont entre parenthèses, pour la taille 50/52 après le tiret. Si une seule donnée est indiquée elle vaut pour toutes les tailles.

Fournitures : qualité Lana Grossa « Setapura » (100 % soie, long. de fil = env. 200 m/50 g) : env. **350 (400 – 450) g** beige (col. 28) ; 1 crochet pour laine n° 3.

Motif en treillis : crocheter en rgs aller-retour selon la grille A. Les chiffres ext. à droite

indiquent les rgs aller, les chiffres ext. à gauche les rgs retour. Crocheter la 1^{ère} B du 1^{er} rg dans la 6^{ème} m.l. à partir du crochet. Commencer ch. rg par 3 m.l. pour tourner pour remplacer la 1^{ère} B. En largeur commencer le rg par la m. avant la 1^{ère} flèche, croch. le MO [= 6 m.] entre les flèches, terminer par la m. après la 2^{ème} flèche. À partir du 2^{ème} rg croch. les B sur les m.l. tjrs autour des m.l. En hauteur croch. 1 x les rgs 1-3 puis tjrs répéter les rgs 2 et 3.

Encolure en motif treillis : crocheter selon la grille B et commencer d'abord en deux

parties et au milieu laisser 13 ½ MO ou 80 m. libres comme indiqué. Puis continuer séparément chaque côté en fixant le fil avec 1 m.ch. et continuer sur le nombre correspondant de MO en crochétant le MO de chaque côté entre les flèches. Au 2^{ème} rg relire de nouveau les deux côtés par des m.l. puis les crocheter au 3^{ème} rg comme indiqué en réalisant le MO entre les doubles flèches 9x. Puis continuer logiquement le motif treillis.

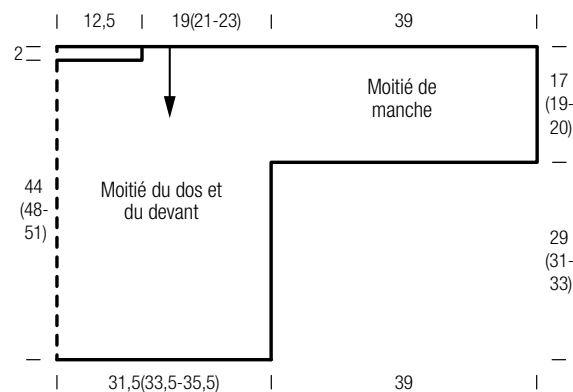
Échantillon : 5 ½ MO ou 33 m. et 10 rgs motif treillis avec le crochet n° 3 = 10 x 10 cm.

Remarque : crocheter le pull en 2 pièces resp. du haut vers le bas dans la direction de la flèche.

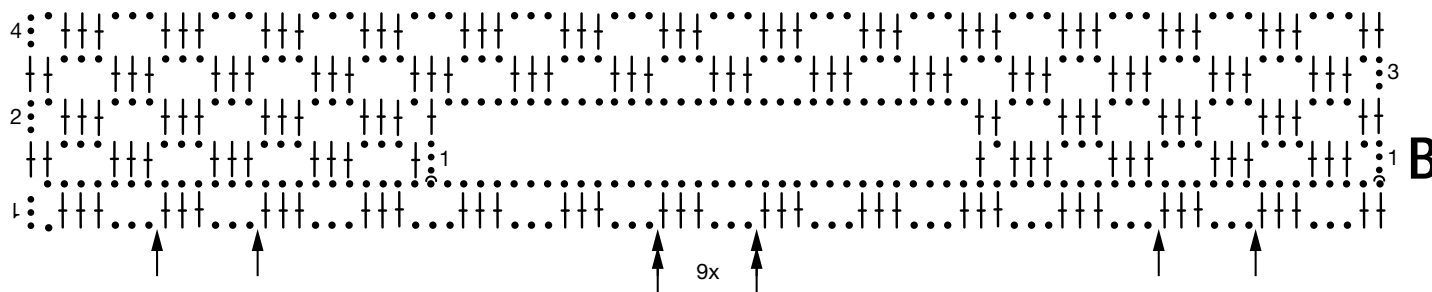
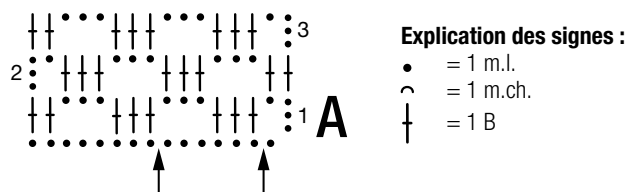
Dos avec demi-manches : commencer sur les épaules. Pour cela monter 465 (477 – 489) m.l. + 3 m.l. pour tourner pour remplacer la 1^{ère} B = 466 (478 – 490) m. Crocheter en motif treillis comme décrit = 77 ½ (79 ½ - 81 ½) MO. **Conseil :** travailler la chaînette de m.l. de préférence avec une pelote séparée. Il est ainsi possible soit d'ajouter des mailles ou d'en supprimer si vous avez fait une erreur de comptage. Puis fixer sur la 1^{ère} m.l. avec 1 m.ch. et crocheter le 1^{er} rg de motif comme indiqué. À 17 (19-20) cm = 17 (19-20) rgs du montage, au début du rg, passer pour une **fin de manche** 21 ½ MO avec des m.ch., à la fin du rg 21 ½ MO pour la 2^{ème} **fin de manche**. Continuer logiquement sur les 34 ½ (36 ½-38 ½) MO en motif treillis pour que le rg commence et finit comme dans la grille A. À 29 (31-33) cm = 29 (31-33) rgs de la fin de la manche terminer le travail sur le bord.

Devant avec demi-manches : en principe comme le dos avec demi-manches mais avec encolure. Pour cela tourner le dos de 180° et commencer en deux pièces à partir des épaules, pour cela trav. sur le côté opposé au montage du dos. Au milieu marquer 13 ½ MO et laisser libre pour l'encolure. Au début du rg fixer avec 1 m.ch. et crocheter logiquement sur 32 (33-34) MO en motif treillis comme indiqué. Puis après le 1^{er} rg mettre le travail en attente. Puis sur le côté opposé crocheter 1 rg comme indiqué et monter au 2^{ème} rg, au milieu, pour la largeur encore 80 m.l. Continuer sur les MO en attente en motif treillis. Puis crocheter de nouveau sur ttes les m. comme pour le dos. = 77 ½ (79 ½ - 81 ½) MO et terminer la pièce.

Finitions : tendre la pièce, l'humecter et la laisser sécher. Fermer les coutures. Border l'encolure avec 1 tr de m.s.



Grilles A et B



Modèle 15

GILET EN MOTIF DE BRIDES STRUCTURÉ • Ecopuno

Tailles 38 à 42 (44 à 48 – 50/52)

Les données pour les tailles 44 à 48 sont entre parenthèses, pour la taille 50/52 après le tiret. Si une seule donnée est indiquée elle vaut pour toutes les tailles.

Fournitures : qualité Lana Grossa « **Ecopuno** » (72 % coton, 17 % laine vierge (mérinos), 11 % alpaga (baby) , long. de fil env. 215 m/50 g) : env. **450 (500 – 550) g** bleu turquoise (**col. 29**) ; 1 crochet n° 4 avec tige de grosseur régulière.

Motif de brides structuré : crocheter en rgs aller et retour selon la grille A à la page 58. Les chiffres à l'ext à droite indiquent les rgs aller, à l'ext. à gauche les rgs retour. Crocheter la 1^{ère} B du 1^{er} rg dans la 4^{ème} m.l. à partir du crochet. Commencer chaque rg par la m. l. pour tourner selon la hauteur de la m. comme indiqué. En largeur commencer le rg par la m. avant la 1^{ère} flèche, cont. le MO [= 6 m.] entre les flèches, terminer par la m. après la 2^{ème} flèche. En hauteur croch. 1 x les rgs 1-6 puis tjrs rép. Les rgs 3-6.

1 dB de rose : commencer comme une dB donc prendre 1 jeté sur le crochet, tirer une boucle et la passer dans le jeté et la boucle.

Côtes : crocheter sur la chaînette de m.l. avec le nbre de m. souhaité



le 1^{er} rg de dB de roses. Trav. la 1^{ère} dB dans la 2^{ème} m.l. à partir du crochet. Puis cont., croch. dans ch. m.l. 1 dB de rose. À la fin du rg fixer le fil sur la 1^{ère} m.s. avec 1 m.ch. et avancer avec 1 autre m. ch. dans la m.s. suiv. Puis croch. le 2^{ème} rg de dB de rose en piquant seulement dans la moitié du dos de la m. coulée du rg précédent. Tourner au prochain rg de nouveau avec 1 m.l. Puis rép. Les 1^{er} et 2^{ème} rgs en piquant tjrs dans la moitié arrière de la m. coulée du rg précédent. On obtient ainsi un motif de côtes qui ressemble beaucoup à la côte anglaise du tricot.

Diminuer 1 B [biais de l'encolure] : arr. resp. 2 B ens., resp. 2 B voisines jusqu'à la dernière boucle puis arr. ens. Avec 1 nouveau jeté toutes les boucles du crochet.

Diminuer plusieurs dB et B [biais des épaules] : aplatir les biais selon les grilles B et C à la page 58 par des dB, m.s. et m.ch. afin d'éviter les décalage.

Simple point de crochet tunisien : ce type de crochet est caractérisé par le fait que ch. rg est réalisé en 2 phases sans tourner l'ouvrage. Travailler normalement avec un long crochet tunisien sur lequel, au contraire des autres techniques de crochet, se trouvent de nombreuses boucles au lieu d'une seule. Lors de la 1^{ère} phase les boucles