

NATURAL KNITS NO. 1

FILATI

Modèle 4

JACKE



# Modèle 10

## CARDIGAN • Bottoni

**Tailles :** 36/38 (40/44 – 46/48)

Les indications pour la taille 40/44 se trouvent entre parenthèses avant le tiret et celles pour la taille 46/48 se trouvent entre parenthèses après le tiret. S'il n'y a qu'une seule indication, elle est valable pour ttes les tailles.

**Fournitures :** laine LANA GROSSA qualité « Bottoni » (53 % coton, 24 % viscose, 23 % pure laine mérinos extrafine, longueur de fil 125 m/50 g) env. **750 (850/950) g** gris-beige/crème (col. 13), 1 crochet N° 4 et N° 4,5.

**Motif ajouré à arceaux décalés A :** sur un nbre de m. en l'air divisible par 5 + 1 m. en l'air suppl. + 1 m. en l'air pour tourner [= ne remplace pas de m.s.]. Croch. en rgs end. et env. en suiv. la grille A. Les chiffres à l'ext. gauche indiquent les rgs env. et les chiffres à l'ext. droit les rgs end. Croch. la 1ère m.s. du 1er rg ds la 2e m. en l'air à partir du crochet. Ds la largeur, commencer les rgs par les m. avant la 1ère flèche, rép. tjs le motif entre les flèches, terminer les m. après la 2e flèche. Ds la haut., croch. 1x les rgs 1 – 8, puis rép. tjs les rgs 5 – 8. Pour une meilleure lisibilité 2 motifs sont représentés en haut.

**Motif ajouré à arceaux décalés B avec bord en côtes :** croch. suiv. le même principe que le motif ajouré à arceaux décalés A, mais en suiv. la grille B. Elle indique au bord sup. après le 72e rg comment „égaliser“ le motif ajouré avec 2 rgs de m.s. et m. en l'air. Croch. ensuite des m.s. sur le bord gauche, puis croch. le bord en côtes pour la bordure. Les flèches [excepté les flèches délimitant le motif] indiquent le sens de l'ouvrage. Une explication plus précise se trouve ci-après.

**Motif ajouré à arceaux décalés C avec bord en côtes :** croch. suiv. le même principe que le motif ajouré à arceaux décalés A, mais en suiv. la grille C. Elle indique à l'extrémité sup., après le 72e rg comment „égaliser“ le motif ajouré avec 2 rgs de m.s. et m. en l'air. Croch. ensuite des m.s. sur le bord droit, puis croch. le bord en côtes pour la bordure. Les flèches [excepté les flèches délimitant le motif] indiquent le sens de l'ouvrage. Une explication plus précise se trouve ci-après.

**Côtes :** monter le nbre souhaité de m. en l'air et croch. en suiv. la grille B pour le bord gauche ou la grille C pour le bord droit, et croch. le 1er rg de dB en pt de rose, voir explication des signes. Croch. la 1ère dB en pt de rose ds la 2e m. en l'air à partir du crochet. Croch. ensuite tjs 1 dB pt de rose ds ch. m. en l'air. A la fin du rg, raccorder comme illustré avec 1 m. chaînette à 1 m.s. et avancer avec 1 m. chaînette suppl. ds la m.s. suiv. Croch. ensuite le 2e rg de dB en pt de rose tt en ne piquant que ds la moitié arrière des brins de rab. du rg précédent. Pour passer au rg suiv. tourner avec 1 m. en l'air. Rép. ensuite tjs le 1er et le 2e rgs suiv. le même principe en piquant tjs ds la moitié arrière des brins de rab. du rg précédent.

**Echantillons :** 3 motifs et 11 rgs en motif ajouré à arceaux décalés avec crochet N° 4,5 = 9,5 x 10 cm ; 20 m. et 18 rgs en côtes avec crochet N° 4 = 10 x 10 cm.

**Remarque :** les flèches sur le patron indiquent le sens de l'ouvrage.

**Dos :** monter 96 (106 – 116) m. en l'air + 1 m. en l'air pour tourner avec le crochet N° 4,5. Croch. le motif ajouré à arceaux décalés A du bas vers le haut avec le crochet N° 4,5 = 19 (21 – 23) motifs. A 47 (44 – 44) cm = 52 (48 – 48) rgs de haut. tot., mettre un repère de ch. côté pour marquer le début des emman. et continuer droit. A 19 (22 – 22) cm = 20 (24 – 24) rgs de haut. d'emman. [72 rgs sont croch. au tot.], croch. encore 2 rgs d'égalisation en suiv. les rgs 73 et 74 de la grille B, c-à-d croch. ds le 73e rg en alt. 1 m.s. et 2 m. en l'air. Ds le 74e rg, croch. seulement des m.s. avec le crochet N° 4. Arrêter l'ouvrage.

**Devant gauche :** croch. d'abord du bas vers le haut sans les bords en côtes. Monter 26 (31 – 36) m. en l'air + 1 m. en l'air pour tourner avec le crochet N° 4,5. Croch. le motif ajouré à arceaux décalés B avec le crochet N° 4,5 = 5 (6 – 7) motifs. Mettre un repère pour l'emman. au bord droit à la même haut. qu'au dos. A 19 (22 – 22) cm = 20 (24 – 24) rgs de la haut. d'emman. [72 rgs sont croch. au tot.], croch. encore 2 rgs d'égalisation en suiv. les rgs 73 et 74 de la grille B, c-à-d croch. ds le 73e rg en alt. 1 m.s. et 2 m. en l'air. Ds le 74e rg, croch. seulement des m.s. avec le crochet N° 4. A la fin du 74e rg, avancer avec 2 m. en l'air. Croch. ensuite 1 rg de m.s. sur le bord gauche du devant comme illustré, voir flèches, en croch. 6 m.s. sur 4 rgs de motif. Le rg se termine par 1 m.s. au-dessus du 1er rg du motif = 110 m. [les 2 premières m. en l'air comptent aussi comme 1 m.]. Ne pas couper le fil, mais monter directement 28 m. en l'air + 1 m. en l'air pour tourner pour le **bord en côtes**, voir bord gauche en bas de la grille B, croch. le motif sur fond gris aussi souvent que nécessaire. Croch. ds le 1er rg des dB en retour au pt de rose. Raccorder ensuite avec 1 m. chaînette à la 1ère m.s., fixer avec 1 autre m. chaînette à la m.s. suiv. et ds le 2e rg croch. à nouveau des



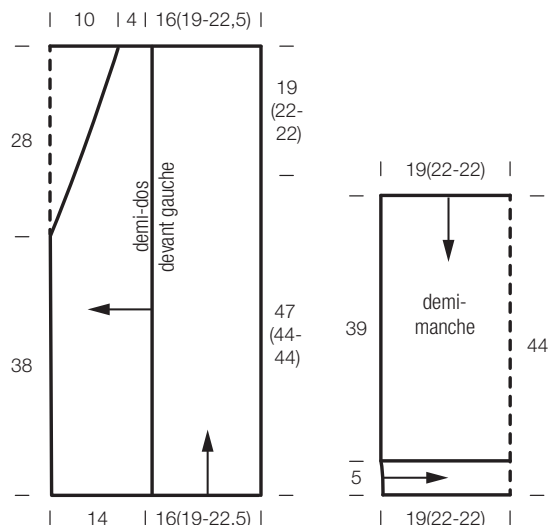
dB en pt de rose en retour, en ne piquant à nouveau que ds la moitié arrière des brins de rab., également ds ch. rg suiv. Pour passer au 3e rg tourner de nouveau avec 1 m. en l'air et à la fin du 3e rg, raccorder avec 1 m. chaînette à la m.s. suiv. Pour passer au 4e rg avancer à nouveau avec 1 m. chaînette. Rép. tjs les 2e et 3e rgs, voir grille B. On obtient automatiquement un motif à côtes qui ressemble aux fausses côtes anglaises tric. A 38 cm = 68 rgs à partir du début du bord en côtes, pour le biais de l'encol. dim. au bord gauche 1 m., puis dim. ensuite ts les 2 rgs encore 19 x 1 m. = 8 m. Croch. les 3 derniers rgs sans dim. sur 8 m. [= 110 rgs au tot.].

**Devant droit :** croch. le motif ajouré à arceaux décalés comme pour le devant gauche, mais au 73e rg, terminer d'abord l'ouvrage et couper le fil. Ensuite, avec le crochet N° 4 raccorder avec un nouveau fil au début du 73e rg avec 1 m. chaînette, voir grille C et croch. le 74e rg en m.s. Croch. en vis-à-vis par rapport au devant gauche le rg de m.s. au bord droit et vers le bas. Terminer ensuite l'ouvrage et couper le fil. Puis, fixer un nouveau fil avec 1 m. chaînette au coin sup. droit [= épaule] du devant droit et croch. le **bord en côtes** du haut vers le bas en vis-à-vis par rapport au devant gauche, les dim. deviennent ainsi des augm. Pour cela, commencer avec 8 m. en l'air + 1 m. en l'air pour tourner = 8 dB en pt de rose. Croch. le motif sur fond gris aussi souvent que nécessaire. Pour le biais de l'encol. sur le bord gauche de l'ouvrage [comme on croch. du haut vers le bas] augm. 1 m. au 4e rg, augm. ensuite ts les 2 rgs encore 19 x 1 m. = 28 m. A 28 cm = 42 rgs à partir de l'épaule, croch. encore 38 cm = 68 rgs tt droit. Arrêter l'ouvrage.

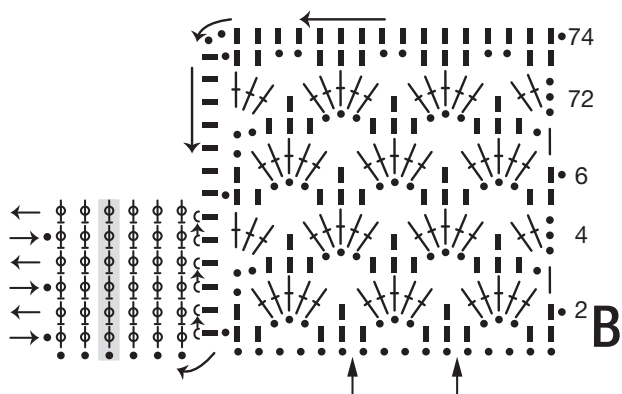
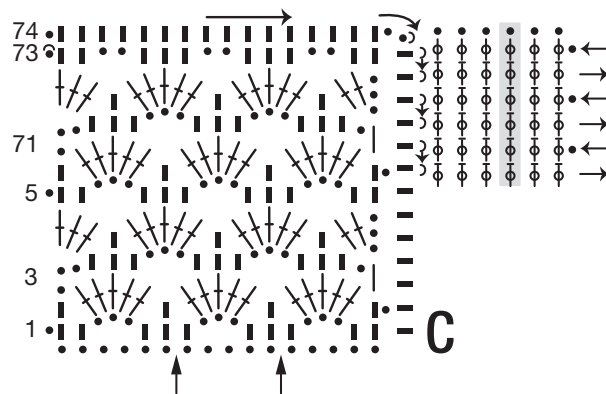
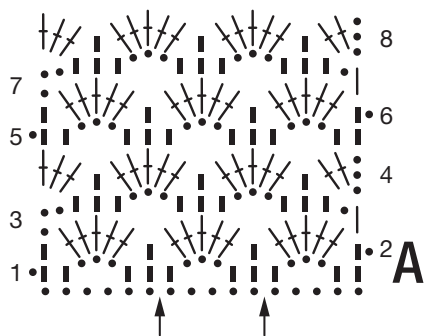
Fermer d'abord les cout. des épaules. Avec le crochet N° 4, croch. ensuite 1 rg de m.s. sur les bords latéraux des devants et du dos d'un bord de montage à l'autre et comme auparavant croch. 1 m.s. au bord int. des devants et sur les cout. des épaules.

**Manches :** croch. les manches du haut vers le bas. Pour cela, poser les devants et le dos à plat, côté env. vers le haut. Ensuite, prendre la m.s. de la cout. de l'épaule comme m. centr., compter de ch. côté de la cout. d'épaule 30 (35 – 35) m.s. et y mettre un repère = 61 (71 – 71) m.s. Croch. ensuite sur ces m. avec le crochet N° 4,5 en motif ajouré à arceaux décalés A = 12 (14) motifs. Pour le 1er rg [= rg env.] fixer avec 1 m. chaînette, ensuite croch. comme illustré en passant au lieu de la m. en l'air 2 m.s. avec 3 m. en l'air. A 39 cm = 42 rgs à partir du début de la manche, égaliser comme ds un 3e rg du motif, en ne croch. toutefois que 2 m. en l'air au lieu de 3 m. en l'air entre les m.s. Ensuite prendre le crochet N° 4 et croch. encore 1 rg de m.s. par-dessus ttes les m. Pour terminer, croch. le bord latéralement en commençant sur 10 m. en l'air + 1 m. en l'air pour tourner. Croch. comme pour le bord en côtes du devant gauche mais tjs sur 10 m. Terminer l'ouvrage après le dernier rg.

**Assemblage :** plier l'ouvrage exactement à la moitié, le tendre, l'humecter et le laisser sécher. Fermer les cout. des côtés et des manches.



## Grilles A à C



### Explication des signes :

- = 1 m. en l'air
- ∩ = 1 m. chaînette
- = 1 m.s.
- | = 1 dB
- ⊥ = 1 B
- ⊕ = 1 dB en pt de rose : commencer comme pour 1 dB, c-à-d faire 1 jeté, passer la boucle et la passer directement à travers le jeté et la boucle de l'ouvrage.
- ⊖ = croch. 1 dB en pt de rose ds la moitié arrière du brin de rab.

## Modèle 11

### VESTE • Summer Cashmere

**Tailles :** 36/38 (40/42 – 44/46)

Les indications pour la taille 40/42 se trouvent entre parenthèses avant le tiret et celles pour la taille 44/46 se trouvent entre parenthèses après le tiret. S'il n'y a qu'une seule indication, elle est valable pour toutes les tailles.

**Fournitures :** laine LANA GROSSA qualité « Summer Cashmere » (90 % coton, 10 % cachemire, longueur de fil 210 m/50 g) env. **300 (350 – 400) g** crème (col. 2), 1 crochet N° 3,5, 6 boutons en nacre naturelle de 18 mm de Ø.

**Motif brides croisées :** croch. sur un nbre de m. en l'air divisible par 4 + 1 m. en l'air suppl. + 3 m. en l'air pour tourner en remplacement de la 1ère B. Croch. en suiv. la grille A en rgs end. et env. Les chiffres à l'ext. droit indiquent les rgs end., à l'ext. gauche les rgs env. Croch. la 1ère B du 1er rg ds la 5e m. en l'air à partir du crochet. Ds la largeur, commencer le rg par les m. situées avant la 1ère flèche, rép. tjs le motif entre les flèches, terminer par les m. situées après la 2e flèche. Ds la haut., croch. 1x les rgs 1 – 8, puis croch. 1x les rgs 3 – 8 et 1x les rgs 3 – 5 = 17 rgs.

**Brides :** croch. en rgs. Remplacer la 1ère B de ch. rg par 3 m. en l'air. Croch. la dernière B de ch. rg ds la 3e m. en l'air pour tourner.

**Biais des épaules et encolure [dos] :** croch. des B en suiv. les grilles B et C. Les chiffres à l'ext. gauche et droit ont la même signification que ds la grille A. La grille B indique au bord droit les dim. du biais de l'épaule et au bord à gauche les dim. pour l'encol. La grille C indique au bord gauche les dim. du biais de l'épaule, au bord droit les dim. pour l'encol. Les biais des épaules sont formés avec des m. chaînette, des m.s., des m.s. allongées et des dB [voir explication des signes]. Pour la taille 36/38, effectuer toutes les dim. comme illustré. Pour les tailles 40/42 et 44/46 effectuer les dim. de manière correspondante, mais sur plus de m. suiv. les explications.

**Encolure et biais des épaules [devant gauche] :** croch. en suiv. la grille D. Les chiffres aux bords gauche et droit ont la même signification que ds la grille A. La grille D indique au bord gauche après le 47e rg comment effectuer l'arrondi de l'encol. et au bord droit, après le 52e rg comment effectuer le biais de l'épaule [comme pour le dos].

**Encolure et biais des épaules [devant droit] :** croch. suiv. le même principe mais en vis-à-vis du devant gauche c-à-d en suiv. la grille E.

**Echantillons :** 20,5 B et 12 rgs avec crochet N° 3,5 = 10 x 10 cm ; 20,5 m. et 8,75 rgs en B croisées avec crochet N° 3,5 = 10 x 10 cm.



**Dos :** monter 97 (105 – 113) m. en l'air + 3 m. en l'air pour tourner. Croch. en B croisées = 24 (26 – 28) motifs. A 19,5 cm = 17 rgs à partir du montage continuer uniquement en B. A 12 (12,5 – 13,5) cm = 14 (15 – 16) rgs de la fin du motif à B croisées, mettre un repère de ch. côté pour indiquer le début des emman. et continuer de croch. tt droit. A 17,5 (18,5 – 19) cm = 21 (22 – 23) rgs de haut. d'emman., pour le biais de l'épaule, croch. au bord droit en suiv. la grille B, et pour les tailles 40/42 (44/46), croch. 3 (4) dB au lieu de 2 dB à ch. dim., c-à-d pour ch. taille dim. en tt 4 m. suppl. Pour ces 2 tailles, les épaules sont plus larges de 4 m. en tt. En même temps que la 3e dim. d'épaule, pour l'encol., laisser les

23 B centr. non croch. et continuer à croch. les deux côtés séparément. Au bord int. croch. 1 B en moins comme sur les grilles B et C aux 55e et 56e rgs pour la taille 36/38 tt en raccordant le fil au bord gauche de l'encol. avec 1 nouvelle m. chaînette. Pour les tailles 40/42 (44/46), dim. également 1 B ds les rgs correspondants. Arrêter l'ouvrage après les dernières dim.

**Devant gauche :** monter 53 (57 – 61) m. en l'air + 3 m. en l'air pour tourner. Croch. en motif B croisées = 13 (14 – 15) motifs. A 19,5 cm = 17 rgs à partir du montage continuer uniquement en B. A 12 (12,5 – 13,5) cm = 14 (15 – 16) rgs à partir de la fin des B croisées, mettre un repère au côté droit au début des emman. et continuer de croch. tt droit. A 45 (46,5 – 48) cm = 47 (49 – 51) rgs à partir du montage, dim. en tt 18 m. du côté gauche pour l'encol. en suiv. la grille D [indique les rgs pour la taille 36/38, pour les tailles 40/42 et 44/46 dim. ds les rgs correspondants]. Biaisier l'épaule au côté droit à la même haut. qu'au dos. Après la dernière dim. d'épaule, toutes les m. sont utilisées. Arrêter l'ouvrage.

**Devant droit :** croch. en vis-à-vis par rapport au devant gauche en suiv. la grille E. **Manches :** monter 55 (59 – 61) m. en l'air + 3 m. en l'air pour tourner. Croch. des B en croch. la 1ère B ds la 5e m. en l'air à partir du crochet. Pour les biais, augm. de ch. côté 1 B ds le 2e rg à partir du montage, puis augm. ts les 2 rgs encore 9 x 1 B = 75 (79 – 81) B. A 18,5 cm = 22 rgs à partir du montage, arrêter l'ouvrage.

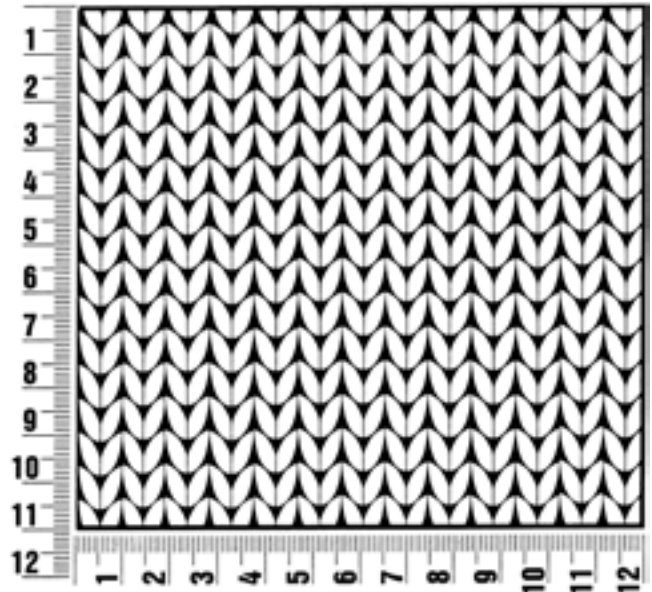
**Assemblage :** tendre les pièces, les humecter et les laisser sécher. Fermer les cout. Ensuite, croch. 3 rgs de m.s. autour de l'encol. et pour la forme de l'encol. arrêter ens. ds le 3e rg ch. 10e et 11e m.s. Ensuite, croch. les bords du devant, y compris les petits côtés de la bordure de fermeture, en croch. 5 rgs de 100 (103 – 106) m.s. et au 3e rg répartir régulièrement 6 boutonnieres sur le devant droit.

# Explications

## Échantillon

Faites un échantillon ! Tricotez pour cela un carré de 12 x 12 cm dans le modèle de votre choix. Puis comptez les mailles et les rangs sur une surface de 10 x 10 cm. Si vous comptez moins de mailles qu'indiquées dans les explications : tricotez plus serré ou utilisez des aiguilles plus fines (1/2 à une grosseur). Si vous comptez plus de mailles : essayez de tricoter plus lâche ou utilisez des aiguilles plus grosses.

**Attention :** les ouvrages en tricot ne donnent pas toujours les mêmes résultats. Les données sur les banderoles des pelotes de laine ne sont pas forcément équivalentes. De plus, les échantillons sont toujours réalisés sur la base du jersey endroit. C'est la raison pour laquelle il est fortement recommandé de faire un échantillon du motif de votre choix afin que votre modèle soit à vos mesures.



## Abréviations

**aig.** : aiguilles, **alt.** : alternativement, **augm.** : augmenter (et dérivés), **aux.** : auxiliaire, **B** : bride, **c-à-d** : c'est-à-dire, **cm** : centimètre, **centr.** : central(e) / centraux, **ch.** : chaque, chacun(e), **col.** : coloris, **circ.** : circulaire, **cout.** : couture, **croch.** : crocheter, **dB** : demi-bride, **DB** : double-bride, **ds** : dans, **dim.** : diminuer (et dérivés), **encol.** : encolure, **emman.** : emmanchure, **end.** : endroit, **ens.** : ensemble, **env.** : envers, **env.** : environ, **ext.** : extérieur, **x** : fois, **haut.** : hauteur, **inf.** : inférieur(e), **int.** : intérieur(e), **jers.** : jersey, **lis.** : lisière, **m.** : maille, **m.s.** : maille serrée, **nbre** : nombre, **pt** : point, **rab.** : rabattre (et dérivés), **rg** : rang, **rép.** : répéter, **suiv.** : suivant(e), **sup.** : supérieur(e), **suppl.** : supplémentaire(s), **tps** : temps, **tot.** : totale, **tjs** : toujours, **tt** : tout, **tte** : toute, **ttes** : toutes, **ts** : tous, **tric.** : tricoter

## Notes de l'éditeur

**Éditeur :** Lana Grossa GmbH, Gaimersheim, [www.lana-grossa.com](http://www.lana-grossa.com)

**Photos Lookbook & Filati :** Nicolas Olonetzky, [www.olonetzky.com](http://www.olonetzky.com)

**Photos Natural Knits :** Theresa Rudzki, [www.theresarudzki.com](http://www.theresarudzki.com)

**Mannequins :** Rosaly/Kult Models, Julie Blicher/M4 Models, Johanna Schapfeld/Iconic Mangement, Emily Bruni/System Agency

**Design tricot :** Lana Grossa Studio

**Explications :** Carolin Schwarberg, Edeltraut Söll, Karin Duldner

**Texte :** Martina Kuhn/Julia Weidner

**Graphique :** Bettina Leeb, [www.bettinaleeb.de](http://www.bettinaleeb.de), Martina Kuhn, Handundkopfwerker

**Composition/mise en page/litho :** MXM Digital Service GmbH, München

**Impression :** Mayr Miesbach GmbH, Miesbach

**Distribution :** IPS Pressevertrieb GmbH, Carl-Zeiss-Str. 5, 53340 Meckenheim, [www.ips-d.de](http://www.ips-d.de)

Tous les modèles sont protégés par la propriété intellectuelle. Une utilisation commerciale est interdite.  
Reproduction uniquement avec l'accord de l'éditeur.

**Adresses utiles :** Union Knopf: Lilienthalstr. 2 – 4, D-33689 Bielefeld, Tel. 05205/120, [www.unionknopf.com](http://www.unionknopf.com)