

PULL À LARGES RAYURES



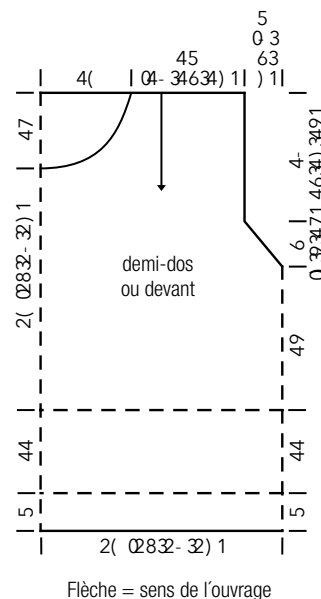
Devant droit : rel. resp. 1 m. m. avec 2 fils rose bonbon sur les 22 (24 - 26 - 28) premières m. du montage des m.l. du dos avec les aig. n° 4,5 et tric. en jers. end. en rgs. Pour l'encol. après 2 cm, augm. au bord gauche ts les 4e rgs 3 x 1 m. apparente puis ts les 2e rgs 6 x 1 m. apparente = 31 (33 - 35 - 37) m. Après le dernier rg env., mettre les m. en attente.

Devant gauche : procéder à l'inverse du devant droit.

Devant : avec 2 fils rose bonbon et les aig. n° 4,5, tric. à la suite sur les m. en attente du devant droit, monter 18 nouvelles m. et tric. les m. en attente du devant gauche = 80 (84 - 88 - 92) m. Puis cont. en jers. end. en rgs en tric. les emman. comme décrit pour le dos.

Dos et devants : à 23 (25 - 27 - 29) cm du début des devants, tric. 19 cm en jers. end. en rgs sur les m. du dos et du devant avec l'aig. circ. n° 4,5 = 192 (204 - 216 - 228) m. Puis tric. 34 rgs en motif à m. lâchées en succession des couleurs. Tric. encore 2 tours en jers. end. puis avec l'aig. circ. n° 4 et 2 fils bleu fumée tric. encore 5 cm en motif côtelé puis rab. les m.

Finitions : avec l'aig. circ. n° 4, rel. 94 m. avec 2 fils rose bonbon sur le bord d'encol., rab. 2,5 cm en motif côtelé en tours puis rab. les m. Rel. env. 80 (88 - 96 - 104) m. avec 2 fils rose bonbon sur ch. bord d'emman. avec l'aig. circ. n° 4, tric. 2,5 cm en motif côtelé en tours puis rab. les m.



MODÈLE 15

PULL À LARGES RAYURES • Ecopuno

Tailles 38/40 (42/44 - 46/48 - 50/52)

Les indications pour la taille 42/44 figurent entre parenthèses, pour la taille 46/48 entre les tirets, pour la taille 50/52 après. En présence d'une seule indication, celle-ci est valable pour toutes les tailles.

Fournitures : Lana Grossa qualité « Ecopuno » (72 % coton, 17 % laine vierge (mérinos), 11 % (baby) alpaga, long. de fil = env. 215 m/50 g) : env. **50 (50 - 100 - 100) g** en bleu azur (**col. 85**), env. **50 (50 - 100 - 100) g** en homard (**col. 90**), env. **100 (100 - 150 - 150) g** en bleu clair (**col. 13**), env. **50 (100 - 100 - 100) g** en bleu pastel (**col. 207**), env. **50 (100 - 100 - 100) g** orange lumineux (**col. 89**) et env. **50 (100 - 100 - 150) g** en beige perlé (**col. 66**) ; aig. circ. courte et longue n° 3,5 et 4,5 ; jeux d'aig. n° 3,5 et 4,5 ; anneaux marqueurs.

Le pull est tricoté de haut en bas en une pièce.

Motif côtelé : alt. 1 m. end. et 1 m. env.

Jers. end. : rgs end. m. end., rgs env. m. env. En tours tjrs en m. end.

Succession des couleurs : 30 rgs/tours (comptés au dos) en bleu azur, 24 (26 - 28 - 30) rgs/tours en homard, bleu clair, bleu pastel. Puis terminer le dos avec 26 (28 - 30 - 32) tours en orange lumineux et 12 (12 - 14 - 14) tours en beige perlé. Terminer les manches avec 24 (26 - 28 - 30) tours en orange lumineux et beige perlé et 22 (22 - 20 - 20) tours en bleu clair.

Côte raglan : sur 1 m. et 2 rgs/tours ; 2 m. sont augmentées ch. 2 rgs/tours. Faire tjrs les augmentations dans un rg end. **1er rg/tour** : rel. 1 m. à l'end. torse sur le brin de fil horizontal, 1 m. end., rel. 1 m. à l'end. torse sur le brin de fil horizontal. **2e rg/tour** : ttes les m. en jers. end. et intégrer par la suite les m. augmentées dans le motif en jers. end. Tric. 30 (34 - 38 - 42) x les 1er et 2e rgs/tours.

Rgs raccourcis : en tournant prendre tjrs 1 jeté sur l'envers de l'ouvrage et tric. celui-ci dans le rg suiv. avec la m. suiv. ens. en tenant compte du motif.

Échantillon : 20 m. et 30 rgs en jers. end. avec les aig. n° 4,5 = 10 x 10 cm.

Empiècement rond : monter 106 m. en bleu azur avec les aig. n° 3,5, fermer en rond et marquer le début du tour = transition de l'épaule gauche au dos. Tric. 4 cm en motif côtelé en tours. Puis cont. en jers. end. dans la succession des couleurs avec les aig. n° 4,5 en rép. les m. dans le 1er tour comme suit : 34 m. en jers. end. = dos, 1 m. de côte raglan, 17 m. en jers. end. = épaule droite, 1 m. de côte raglan, 34 m. en jers. end. = devant, 1 m. de côte raglan, 17 m. en jers. end. = épaule gauche, 1 m. de côte raglan. Tric. dans cette répartition en augm. comme représenté sur les côtes raglan ts les 2e rgs/tours et pour l'encol. avant tric. tout d'abord en rgs raccourcis, pour cela en pas tric. les 1er et 2e rgs sur les 34 m. du devant mais tourner avec celles-ci et à la fin de ch. rg, tric. resp. une m. de plus du devant. Après 14 tours, cont. sur les m. du devant et par la suite cont. le motif en tours. Il y a 346 (378 - 410 - 442) m. sur l'aig. à 60 (68 - 76 - 84) tours de la répartition des motifs : 94 (102 - 110 - 118) m. = dos, 1 m. de côte raglan, 77 (85 - 93 - 101) m. = épaule droite,

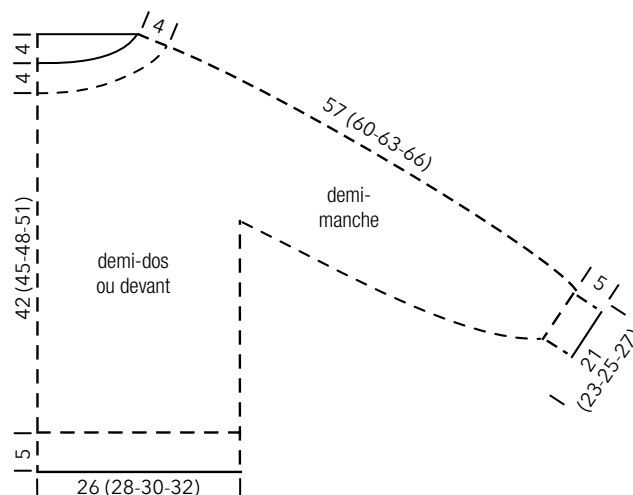
1 m. de côte raglan, 94 (102 - 110 - 118) m. = devant, 1 m. de côte raglan, 77 (85 - 93 - 101) m. = épaule gauche, 1 m. de côte raglan. Par la suite, le dos et le devant ainsi que les manches sont tric. séparément en jers. end. en succession des couleurs en intégrant les 1 m. de côte raglan respectives aux m. du devant et du dos = resp. 96 (104 - 112 - 120) m.

Dos et devant : monter 10 nouvelles m. à la transition entre le devant et le dos = 212 (228 - 244 - 260) - et à cet endroit mettre en attente 77 (85 - 93 - 101) m. pour ch. manche. Puis cont. en jers. end. en succession des couleurs. À la fin de la succession des couleurs, tric. encore 5 cm en motif côtelé en beige perlé avec les aig. n° 3,5 puis rab. les m.

Manches : tric. sur les 77 (85 - 93 - 101) m. en attente respectives en jers. end. en succession des couleurs en tours en augm. resp. 1 m. entre le devant et le dos sur les 10 nouvelles m. sous la manche = 87 (95 - 103 - 111) m. Ensuite sur le milieu int. de manche, marquer les 3 m. du milieu et ici tric. ts les

10e (8e - 7e - 6e) tours 12 (15 - 18 - 21) x 3 m. ens. avec un surjet (glisser 2 m. comme pour la tric. à l'end., tric. 1 m. end. puis passer la m. glissée par-dessus) = 63 (65 - 67 - 69) m. Cont. le cas échéant avec le jeu d'aig. n° 4,5. À la fin de la succession des couleurs, cont. en motif côtelé en bleu clair avec les aig. n° 3,5 en dim. 1 m. dans le 1er tour = 62 (64 - 66 - 68) m. Rab. les m. après 5 cm.

Finitions : coudre tous les fils et fermer évent. les petits jours aux transitions de l'empieçement rond. **Conseil** : si l'encol. était trop large, la croch. d'1 tour de m.c. en bleu azur.

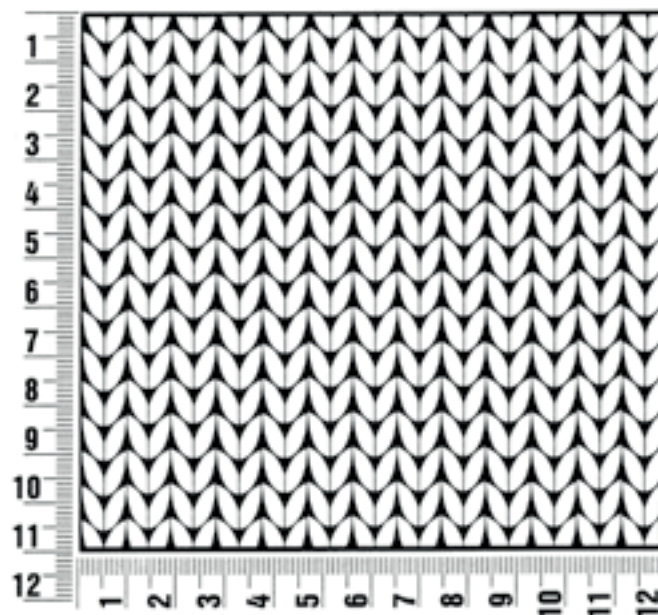


EXPLICATIONS

ÉCHANTILLON

Faites absolument un échantillon. Tricotez ou crochetez pour cela un carré de 12 x 12 cm avec le fil et le motif de votre choix. Ensuite comptez le nombre de mailles sur une largeur de 10 cm et le nombre de rangs sur une hauteur de 10 cm. Si vous comptez moins de mailles qu'indiquées dans les explications : tricotez ou crochetez plus serré ou utilisez des aiguilles plus fines. Si vous comptez plus de mailles : essayez de tricoter ou crocheter plus lâche ou utilisez des aiguilles plus grosses.

Attention : les ouvrages en tricot ne donnent pas toujours les mêmes résultats. Les données sur les banderoles des pelotes de laine ne sont pas forcément équivalentes. De plus, les échantillons sont toujours réalisés en jersey endroit. C'est la raison pour laquelle il est fortement recommandé de faire un échantillon du motif de votre choix afin que votre modèle soit à vos mesures.



ABRÉVIATIONS

aig. : aiguilles, **alt.** : alternativement (et dérivés), **augm.** : augmenter (et dérivés), **aux.** : auxiliaire, **B.** : bride, **càd.** : c'est-à-dire, **cm** : centimètre, **centr.** : central(e), **ch.** : chaque, **col.** : coloris, **circ.** : circulaire, **cont.** : continuer, **cout.** : couture, **croch.** : crocheter, **dB** : demi-bride, **DB** : double bride ; **dim.** : diminuer (et dérivés), **encol.** : encolure, **emman.** : emmanchure, **end.** : endroit, **ens.** : ensemble, **env.** : envers, **env.** : environ, **ext.** : extérieur, **haut.** : hauteur, **inf.** : inférieur(es), **int.** : intérieur, **jern.** : jersey, **lis.** : lisière, **m.** : maille, **m.c.** : maille coulée, **m.l.** : maille en l'air, **m.s.** : maille serrée, **nb** : nombre, **pt** : point, **qual.** : qualité, **MO** : motif, **rab.** : rabattre (et dérivés), **rg** : rang, **rég.** : régulièrement, **rel.** : relever, **rép.** : répartir (et dérivés), **rest.** : restant(es), **suiv.** : suivant(es), **sup.** : supérieur(es), **suppl.** : supplémentaire(s), **tps** : temps, **tot.** : total(e), **tjrs** : toujours, **tt** : tout, **ttes** : toutes, **ts** : tous, **tric.** : tricoter (et dérivés), **X** : fois. **Répéter à partir de *** signifie : répéter un groupe de mailles (motif) aussi souvent qu'il est indiqué.

NOTES DE L'ÉDITEUR

Éditeur : Lana Grossa GmbH, Gaimersheim, www.lana-grossa.com

Photos : Nicolas Olonetzky, www.olonetzky.com

Coiffure et maquillage : Sabrina Wolf/Bigoudi

Stylisme : Antonia Haacks/Bigoudi

Mannequin : Rosaly/Kult Models

Design tricot : Lana Grossa Studio

Explications : Carolin Schwarberg

Mis en page explications : MXM Digital Service

Texte : Julia Weidner

Graphisme/mise en page/layout : Martina Kuhn, Handundkopfwerker

Impression : Druck Pruskil

Tous les modèles sont protégés par la propriété intellectuelle. Une utilisation commerciale est interdite.
Reproduction uniquement avec l'accord de l'éditeur.