

CLASSICI NO. 23

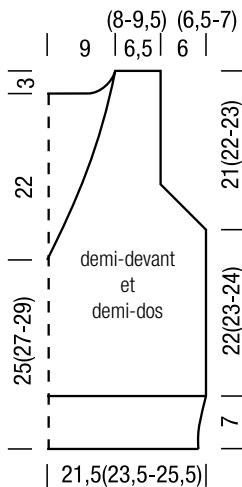
FILATI

Modèle 35

CARDIGAN



rgs, 2 m. end, * 2 m. env., 2 m. end., répéter encore 6 (7 - 8) x à partir de *, 1 m. env., m. lis. perlée. Après 7 cm, cont. en pt mousse end. avec les aig. n° 5, cont. la m. du milieu et rép. 2 dim. dans le 1er rg en pt mousse end. = 63 (71 - 79) m. Pour l'encol. en V à 25 (27 - 29) cm de haut. totale, mettre en attente la m. du milieu et terminer les deux moitiés séparément. Cont. avec les m. de la moitié avant gauche et pour le biais de l'encol. dim. au bord gauche ts les 5 rgs 1 x 1 m. puis ts les 4 rgs 12 x 1 m. en dim. apparentes. Réaliser l'emman. au bord droit à 29 (30 - 31) cm de haut. totale à même haut. et de la même façon que pour le dos. Rab. les 10 (13 - 16) m. rest. à 50 (52 - 54) cm de haut. totale. Terminer la moitié avant droite en vis-à-vis.



Finitions : tendre les pièces, les humidifier et les laisser sécher. Fermer les coutures des épaules. Fermer les coutures des côtés et des manches. Rel. 99 m. sur le bord d'encol. y compris la m. en attente du milieu. Avec l'aig. circ. n° 4,5, tric. 1 tour en m. env. en glissant la m. du milieu comme pour la tric. à l'env. avec 1 jeté. Cont. en motif côtelé en tours en rép. les m. de sorte que la m. du milieu se continue, voir «maille du milieu en tours» et que 2 m. env. se trouvent de ch. côté de celle-ci. Pour la pointe de l'encol., tric. à ch. tour 2 m. ens. en tenant compte du motif avant et après la m. du milieu. Rab. les m. comme elles se présentent après 3 cm. Rel. 72 (76 - 80) m. sur ch. bord d'emman. avec l'aig. circ. n° 4,5, tric. 1 tour en m. env. puis en motif côtelé en tours. Rab. les m. comme elles se présentent après 2,5 cm.

Modèle 35

CARDIGAN - Cashmere 16 Fine

Tailles 38/40, 42/44 et 46

Les indications pour les tailles 42/44 et 46 figurent entre parenthèses. En présence d'une seule indication, celle-ci est valable pour ttes les tailles.

Fournitures : Lana Grossa «Cashmere 16 Fine» (80% laine vierge (mérinos), 10% cachemire, 10% polyamide, long. de fil 320 m/50 g), **350 (400 - 450) g** en anthracite (**col. 17**) ; aig. à tric. n° 5, aig. circ. n° 5 de 40 cm de long, chez UNION KNOPF : 3 boutons en nacre, art. 37604, col. 12, T. 23 mm et 1 bouton à pression.

Pt mousse end. : m. end. dans les rgs end. et env.

Jers. end. : rgs end. m. end., rgs env. m. env.

Jers. env. : rgs end. m. env., rgs env. m. end.

Double m. lis. : **rg end. :** au début du rg, glisser la 1re m. comme pour la tric. à l'env. en ramenant le fil derrière l'ouvrage et le tendre, tric. 1 m. end. À la fin du rg, tric. l'avant-dernière m. à l'end., glisser la dernière m. comme pour la tric. à l'env. en ramenant le fil derrière l'ouvrage. **Rg env. :** au début du rg, tric. la 1re m. à l'env., glisser la m. suiv. comme pour la tric. à l'env. en ramenant le fil devant l'ouvrage et le tendre. À la fin du rg, glisser l'avant-dernière m. comme pour la tric. à l'env. en ramenant le fil devant l'ouvrage, tric. la dernière m. à l'env.

Double rabattage : * 1 m. end., 2 m. ens. à l'end. torse, glisser les 2 m. de l'aig. droite sur l'aig. gauche, répéter tjrs à partir de *. Lorsqu'il ne reste plus que 3 m., tric. 3 m. ens. à l'end. torse puis terminer l'ouvrage.

Diminutions apparentes : **au bord droit :** double m. lis., 1 m. en jers. env., 3 m. ens. à l'end. **Au bord gauche :** = 1 surjet double (= glisser 1 m. à l'end., tric. 2 m. ens. l'end. puis passer la m. glissée par-dessus), 1 m. en jers. env., double m. lis.

Augmentations apparentes : au bord droit : double m. lis., 1 m. en jers. env., rel. 1 m. à l'end. torse sur le brin de fil horizontal de la m. suiv. Au bord gauche : rel. 1 m. à l'end. torse sur le brin de fil horizontal de la m. suiv., 1 m. en jers. env., double m. lis.



Échantillon : en pt mousse end. avec les aig. n° 5 : 25 m et 48 rgs = 10 x 10 cm.

Dos : monter 153 (163 - 173) m. avec les aig. n° 5 et répartir aussitôt les m. dans le 1er rg = rg env. comme suit : double m. lis., 1 m. en jers. env., 147 (157 - 167) m. en pt mousse end., 1 m. en jers. env., double m. lis. Pour les emman. à 30 cm de haut. totale, dim. de ch. côté 1 x 2 m. puis ts les 2 rgs 5 x 2 m. en dim. apparentes = 129 (139 - 149) m. Pour les biais des épaules à 20 (21 - 22) cm de haut. d'emman, rab. de ch. côté 1 x 3 m. puis ts les 2 rgs 14 x 3 m. (ts les 2 rgs 9 x 3 m. et 5 x 4 m. - ts les 2 rgs 4 x 3 m. et 10 x 4 m.). Pour l'encol. à 54 (55 - 56) cm de haut. totale, rab. les 29 m. du

milieu puis dim. ts les 2 rgs 1 x 2 m. et 3 x 1 m.

Devant gauche : monter 91 (96 - 101) m. avec les aig. n° 5 et répartir aussitôt les m. dans le 1er rg = rg env. comme suit : double m. lis., 1 m. en jers. env., 85 (90 - 95) m. en pt mousse end., 1 m. en jers. env., double m. lis. Réaliser l'emman. et le biais de l'épaule au bord droit comme décrit pour le dos. Pour l'encol. à 47 (48 - 49) cm de haut. totale, rab. au bord gauche 1 x 19 m. puis ts les 2 rgs 1 x 3 m., 2 x 2 m., 4 x 1 m. et ts les 4 rgs 4 x 1 m.

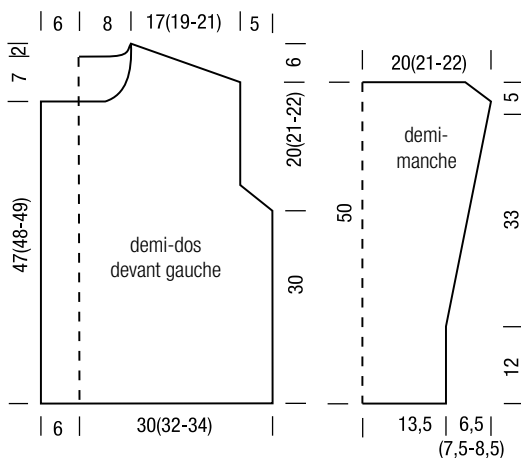
Devant droit : procéder comme décrit pour le devant gauche mais à l'inverse et avec 3 boutonnieres sur le bord droit comme suit : (= rg end.) double m. lis., 1 m. en jers. env., 2 m. en pt mousse end., rab. 3 m., tric. les m. rest. Dans le rg suiv., remonter les 3 m. rabattues. La 1re boutonniere à 32 (33 - 34) cm de haut. totale, les 2 rest. à écarts respectifs d'env. 7 cm.

Manches : monter 70 m. avec les aig. n° 5 et répartir aussitôt les m. dans le 1er rg = rg env. comme suit : double m. lis., 1 m. en jers. env., 64 m. en pt mousse end., 1 m. en jers. env., double m. lis. Pour les biais de la manche à 12 cm de haut. totale, augm. de ch. côté 1 x 1 m. puis ts les 10 rgs 7 x 1 m. et en alt. ts les 8e et 10e rgs 9 x 1 m. (en alt. ts les 8e et 10e rgs 8 x 1 m. et ts les 8e rgs 10 x 1 m. - ts les 8e rgs 14 x 1 m. et en alt. ts les 6e et 8e rgs

6 x 1 m.) en augm. apparentes = 104 (108 - 112) m. Pour les biais courts à 45 cm de haut. totale, dim. de ch. côté 1 x 2 m. puis ts les 2 rgs 5 x 2 m. en dim. apparentes = 80 (84 - 88) m. Rab. les m. à 50 cm de haut. totale. Tric. la 2e manche de la même façon.

Finitions : tendre les pièces, les humidifier et les laisser sécher.

REMARQUE : fermer les coutures sur les côtés avec des doubles m. lis. entre la 1re et la 2e double m. lis. Fermer les coutures des épaules. Rel. 92 m. sur le bord d'encol. avec l'aig. circ. n° 5, tric. 1 rg env. en m. end. puis rab. les m. avec un double rabattage. Monter les manches. Fermer les coutures des côtés et des manches. Coudre les 3 boutons en nacre à env. 8 cm du bord de fermeture sur le devant gauche. Coudre le bouton à pression sur la sous-patte à l'encol.



Modèle 36

PULL - Cool Wool Mélange

Tailles 38/40, 42/44 et 46

Les indications pour les tailles 42/44 et 46 figurent entre parenthèses. En présence d'une seule indication, celle-ci est valable pour toutes les tailles.

Fournitures : Lana Grossa «Cool Wool Mélange» (100% laine vierge mérinos extra fine, long. de fil 160 m/50 g), **550 (600 - 650) g** en caramel chiné (**col. 1423**) ; aig. à tric. n° 3 et 3,5, une aig. circ. n° 3 de 40 cm de long.

Motif côtelé : alt. 2 m. env. et 2 m. end.

Jers. end. : rgs end. m. end., rgs env. m. env.

Petit motif perlé : nb de m. divisible par 2 + m.

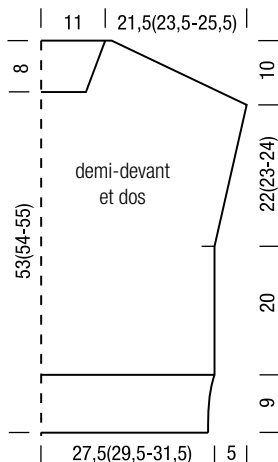
lis. **1er rg** : m. lis., * 1 m. end., 1 m. env., répéter tjrs à partir de *, m. lis. **2e rg** : décaler les m. Répéter tjrs le 2e rg.

Maille lisière perlée : tric. les m. lis. à l'end. dans les rgs end. et env.

Diminutions apparentes : **au bord droit** : m. lis. perlée, 3 m. en jers. end., 1 surjet simple (= glisser 1 m. à l'end., tric. la m. suiv. à l'end. puis passer la m. glissée par-dessus). **Au bord gauche** : 2 m. ens. à l'end., 3 m. en jers. end., m. lis. perlée.

Échantillon : en petit motif perlé avec les aig. n° 3,5 : 26 m. et 38 rgs = 10 x 10 cm.

Dos : monter 146 (154 - 162) m. avec les aig. n° 3. Tric. en motif côtelé en rép. les m. dans le 1er rg = rg env. comme suit : m. lis. perlée, 1 m. env. * 2 m. end., 2 m. env., répéter tjrs à partir de *, 2 m. end., 1 m. env., m. lis. perlée. Après 9



cm, rép. 0 (2 - 4) augm. dans le dernier rg env. = 146 (156 - 166) m. Cont. en petit motif perlé avec les aig. n° 3,5, tric. les m. lis. comme m. lis. perlées. À 29 cm de haut. totale, marquer de ch. côté le début des emman. et en même temps pour les biais des épaules augm. de ch. côté 1 x 1 m. puis ts les 6 rgs 12 x 1 m. (en alt. ts les 6e et 8e rgs 10 x 1 m., ts les 6 rgs 2 x 1 m. - en alt. ts les 6e et 8e rgs 12 x 1 m.) = 172 (182 - 192) m. Pour les augmentations, rel. 1 m. sur le brin de fil horizontal de la m. suiv. directement après ou avant la m. lis. perlée. Intégrer les augmentations peu à peu au petit motif perlé. Pour les biais des épaules à 22 (23 - 24) cm de haut. d'emman., rab. de ch. côté 1 x 3 m. puis ts les 2 rgs 18 x 3 m. (ts les 2 rgs 13 x 3 m. et 5 x 4 m. - ts les 2 rgs 8 x 3 m. et 10 x 4 m.). Rab. les 58 m. rest. à 61 (62 - 63) cm de haut. tot.

Devant : procéder comme décrit pour le dos. Pour l'encol. à 53 (54 - 55) cm de haut. totale, rab. les 30 m. du milieu puis dim. ts les 2 rgs 14 x 1 m. en dim. apparentes.

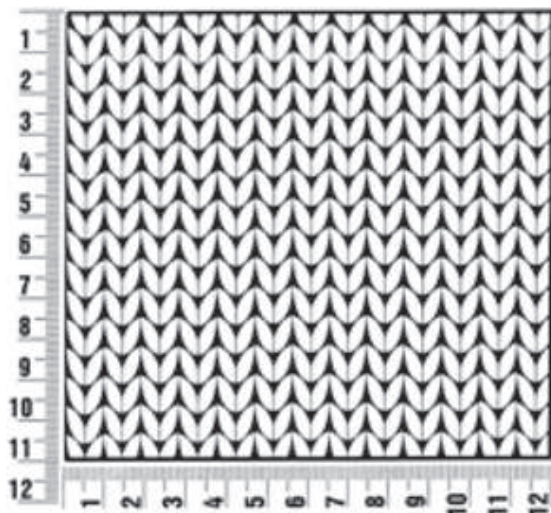
Finitions : tendre les pièces, les humidifier et les laisser sécher. Fermer les coutures des épaules. Fermer les coutures des côtés jusqu'aux marques. Pour le col roulé, rel. 136 m. sur le bord d'encol. Tric. en motif côtelé en tours avec l'aig. circ. n° 3. Rab. les m. comme elles se présentent après 28 cm. Rel. 120 m. sur ch. bord d'emman. Tric. en motif côtelé en tours avec l'aig. circ. n° 3. Rab. les m. comme elles se présentent après 3,5 cm.

Explications

Échantillon

Faites un échantillon ! Tricotez pour cela un carré de 12 x 12 cm dans le modèle de votre choix. Puis comptez les mailles et les rangs sur une surface de 10 x 10 cm. Si vous comptez moins de mailles qu'indiqué dans les explications : tricotez plus serré ou utilisez des aiguilles plus fines (1/2 à une grosseur). Si vous comptez plus de mailles : essayez de tricoter plus lâche ou utilisez des aiguilles plus grosses.

Attention : les ouvrages en tricot ne donnent pas toujours les mêmes résultats. Les données sur les banderoles des pelotes de laine ne sont pas forcément équivalentes. De plus, les échantillons sont toujours réalisés sur la base du jersey endroit. C'est la raison pour laquelle il est indispensable de faire un échantillon dans le motif de votre choix. Celui-ci ne sera pas seulement joli mais vous ira à merveille !



Abréviations

aig. : aiguilles, **alt.** : alternativement (et dérivés), **augm.** : augmenter (et dérivés), **aux.** : auxiliaire, **B.** : bride, **cad.** : c'est-à-dire, **cm** : centimètre, **centr.** : central(e), **ch.** : chaque, **col.** : coloris, **circ.** : circulaire, **cont.** : continuer, **cout.** : couture, **croch.** : crocheter, **dB** : demi-bride, **DB** : double bride ; **dim.** : diminuer (et dérivés), **encol.** : encolure, **emman.** : emmanchure, **end.** : endroit, **ens.** : ensemble, **env.** : envers, **env.** : environ, **ext.** : extérieur, **haut.** : hauteur, **inf.** : inférieur(es), **int.** : intérieur, **kers.** : jersey, **lis.** : lisière,

m. : maille, **m.c.** : maille coulée, **m.l.** : maille en l'air, **m.s.** : maille serrée, **nb** : nombre, **pt** : point, **qual.** : qualité, **MO** : motif, **rab.** : rabattre (et dérivés), **rg** : rang, **rég.** : régulièrement, **rel.** : relever, **rép.** : répartir (et dérivés), **rest.** : restant(es), **suiv.** : suivant(es), **sup.** : supérieur(es), **suppl.** : supplémentaire(s), **tps** : temps, **tot.** : total(e), **tjrs** : toujours, **tt** : tout, **ttes** : toutes, **ts** : tous, **tric.** : tricoter (et dérivés), **X** : fois. **Répéter à partir de * signifie** : répéter un groupe de mailles (motif) aussi souvent qu'il est indiqué.

Notes de l'éditeur

Éditeur : Lana Grossa GmbH, Gaimersheim, www.lana-grossa.com

Photos : pages 4 –9 : Jonas Bie

Photos : S. 14 – 19 : Nicolas Olonetzky, www.olonetzky.com

Photos : S. 10 – 29 & S. 38 – 49 : Yannick Schütte, www.yannickschuette.de

Photos : S. 30 – 37 & S. 50 – 51 : Nicolas Olonetzky, www.olonetzky.com

Mannequins : Michela Strate/Le Management, Michaela/Wiener Models, Fenna/PMA, Marlene/PMA, Urvashi/PMA

Design tricot : Lana Grossa Studio **Explications :** Edeltraut Söll/Sabine Ruf/Karin Duldner

Texte : Julia Weidner **Graphisme :** Bettina Leeb, bettina.leeb@web.de

Mise en page/lithographie : MXM Digital Service GmbH, München **Impression :** Daneels Media Group, Belgium

Distribution : IPS Pressevertrieb GmbH, Carl-Zeiss-Str. 5, 53340 Meckenheim, www.ips-d.de

Tous les modèles sont protégés par la propriété intellectuelle. Une utilisation commerciale est interdite.
Reproduction uniquement avec l'accord de l'éditeur.