



[www.lanagrossa.com](http://www.lanagrossa.com)

**JACKET · ALLORA HAND-DYED**  
Design 01 – Hand-dyed 02

# EXPLICATIONS

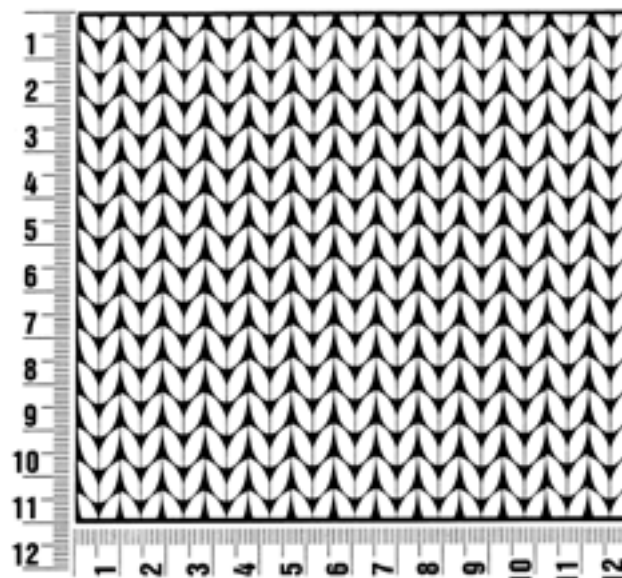
Faites un échantillon ! Tricotez pour cela un carré de 12 x 12 cm dans le modèle de votre choix. Puis comptez les mailles et les rangs sur une surface de 10 x 10 cm. Si vous comptez moins de mailles qu'indiquées dans les explications : tricotez plus serré ou utilisez des aiguilles plus fines (1/2 à une grosseur). Si vous comptez plus de mailles : essayez de tricoter plus lâche ou utilisez des aiguilles plus grosses.

**Attention** : les données sur les banderoles des pelotes de laine ne sont pas forcément équivalentes. De plus, les échantillons sont toujours réalisés sur la base du jersey endroit. C'est la raison pour laquelle il est indispensable de faire un échantillon dans le motif de votre choix afin que votre ouvrage vous aille à merveille.

## ABRÉVIATIONS

**aig.** : aiguilles • **alt.** : alternativement (et dérivés) • **augm.** : augmenter (et dérivés) • **aux.** : auxiliaire • **B.** : bride • **càd.** : c'est-à-dire • **cm** : centimètre • **centr.** : central(e) • **ch.** : chaque • **col.** : coloris • **circ.** : circulaire • **cont.** : continuer • **cout.** : couture • **croch.** : crocheter • **dB** : demi-bride • **DB** : double bride • **dim.** : diminuer (et dérivés) • **encol.** : encolure • **emman.** : emmanchure • **end.** : endroit • **ens.** : ensemble • **env.** : envers • **env.** : environ • **ext.** : extérieur • **haut.** : hauteur • **nf.** : inférieur(es) • **int.** : intérieur • **gers.** : jersey • **lis.** : lisière • **m.** : maille • **m.c.** : maille coulée • **m.l.** : maille en l'air • **m.s.** : maille serrée • **nb** : nombre • **pt** : point • **qual.** : qualité • **MO** : motif • **rab.** : rabattre (et dérivés) • **rg** : rang • **rég.** : régulièrement • **rel.** : relever • **rép.** : répartir (et dérivés) • **rest.** : restant(es) • **suiv.** : suivant(es) • **sup.** : supérieur(es) • **suppl.** : supplémentaire(s) • **tps** : temps • **tot.** : total(e) • **tjrs** : toujours • **tt** : tout • **ttes** :

## ÉCHANTILLON



toutes, **ts** : tous, **tric.** : tricoter (et dérivés), **X** : fois. **Répéter à partir de \* signifie** : répéter un groupe de mailles (motif) aussi souvent qu'il est indiqué.

## MODÈLE 01

### GILET · ALLORA HAND-DYED

**Tailles** 38/40, 42/44 et 46

Les indications pour les tailles 42/44 et 46 figurent entre parenthèses. En présence d'une seule indication, celle-ci est valable pour toutes les tailles.

**Fournitures** : Lana Grossa **Allora hand-dyed** (76% coton, 14% laine vierge (mérinos super fine), 10% (baby) alpaga, long. de fil 300 m/50 g), **200 (250 - 250) g** en raisin (**col. 256**) ; aig. à tric. n° 5, aig. circ. n° 4 de 120 cm de long. et crochet n° 3,5.

**Motif côtelé** : alt. 2 m. env. et 2 m. end.

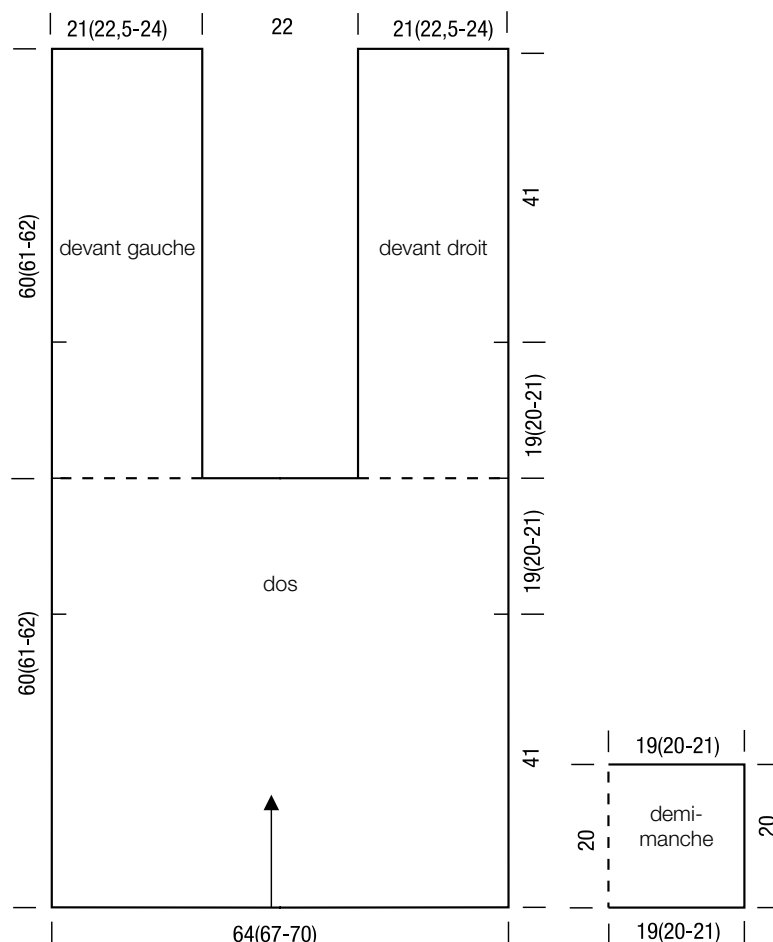
**Motif filet** : nb de m. divisible par 3 + 1 + m. lis. Tric. d'après la grille sur laquelle les rgs end. et env. sont représentés. Les m. sont représentées telles qu'elles sont tricotees. Répéter tjrs les 1er - 4e rgs.

**Maille lisière chaînette** : **rg end.** : tric. la 1re m. à l'end. torse, glisser la dernière m. comme pour la tric. à l'env. en ramenant le fil derrière la m. **Rg env.** : tric. la 1re m. à l'env. torse, glisser la dernière m. comme pour la tric. à l'env. en ramenant le fil devant la m.

**Échantillon** : en motif filet avec les aig. n° 5 : 21 m et 28 rgs = 10 x 10 cm.

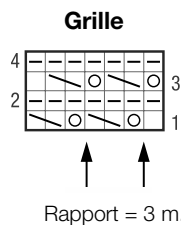
**REMARQUE** : le dos et les devants sont tric. en une pièce en passant par les épaules. Commencer par le dos. La flèche sur le patron indique le sens de l'ouvrage.

**Dos et devants** : monter 138 (144 - 150) m. avec les aig. n° 5 et tric. 1 rg env. en m. env. Puis cont. en motif filet : m. lis., commencer d'après la grille, répéter 44 (46 - 48) x le rapport, terminer d'après la grille, m. lis. Tric. les m. lis. à l'end. dans les rgs end. et à l'env. dans les rgs env. À 41 cm de haut. totale, faire 1 marque de ch. côté pour le début des emman. À 60 (61 - 62) cm de haut. totale, faire 1 marque de ch. côté pour la ligne d'épaule et pour l'encol. rab. les 48 m. du milieu. Mettre en attente les 45 (48 - 51) m. de la moitié droite. Cont. tout droit sur les 45 (48 - 51) m. de la moitié gauche en tric. 1 m. lis. chaînette au bord droit = bord de fermeture. À 19 (20 - 21) cm de la ligne d'épaule, faire 1 marque pour la fin de l'emman. au bord gauche = ligne latérale. Rab. les m. tout droit à 60 (61 - 62) cm du montage. Terminer la moitié droite en vis-à-vis.



**Manche :** monter 84 (87 - 90) m. avec les aig. n° 5 et tric. 1 rg env. en m. env. Puis cont. en motif filet : m. lis., commencer d'après la grille, répéter 26 (27 - 28) x le rapport, terminer d'après la grille, m. lis. Tric. les m. lis. à l'end. dans les rgs end. et à l'env. dans les rgs env. Rab. les m. tout droit à 20 cm de haut. totale. Tric. la 2e manche de la même façon.

**Finitions :** tendre les pièces, les humidifier et les laisser sécher. Croch. les bords de fermeture des devants et de l'encol. arrière d'1 rg de m.s. avec le crochet n° 3,5. Rel. 124 (126 - 128) m. sur ch. devant et 48 m. au dos sur le bord au crochet = en tout 296 (300 - 304) m. Tric. en motif côtelé avec l'aig. circ. n° 4 en rép. les m. dans le 1er rg = rg env. comme suit : m. lis. chaînette, 2 m. env., \* 2 m. end., 2 m. env., répéter tjrs à partir de \*, m. lis. chaînette. Rab. les m. comme elles se présentent à 11 cm de largeur de bordure. Croch. le bord inf. du gilet, y compris les petits côtés de la bordure d'1 rg de m.s. avec le crochet n° 3,5. Coudre les manches de ch. côté de la couture d'épaule sur 19 (20 - 21) cm. Fermer les coutures des manches.



**Légende de la grille :**

- = 1 m. end.
- ▬ = 1 m. env.
- ⊠ = 1 jeté
- ▤ = glisser 1 m. à l'end., tric. 2 m. end. puis passer la m. sur les 2 m. glissées

## MODÈLE 02

### CHÂLE · ALLORA HAND-DYED

**Dimension** 90 x 180 cm

**Fournitures :** Lana Grossa **Allora hand-dyed** (76% coton, 14% laine vierge (mérinos super fine), 10% (baby) alpaga, long. de fil 300 m/50 g), **100 g** en Kissamis (**col. 260**), **100 g** en Padma (**col. 254**) et **100 g** en figue (**col. 261**) ; aig. circ. n° 4 de 100 cm de long et 1 crochet n° 3,5 pour enfiler les franges, 1 marqueur de mailles.

**Jers. end. :** rgs end. m. end., rgs env. m. env.

**Motif à mailles lâchées :** **1er - 4e rgs :** m. end. **5e rg (rg end.) :** alt. 1 et 1 m. end. **6e rg (rg env.) :** ttes les m. à l'env., laisser tomber les jetés. **7e - 10e rgs :** m. end.

**Motif d'étoile :** nb de m. divisible par 6 + 3 + m. lis. **1er rg :** ttes les m. à l'end. **2e et ts les rgs env. :** ttes les m. à l'env. **3e rg :** 3 m. end., \* 1 étoile (= 3 m. ens. à l'env. en laissant les m. sur l'aig. gauche puis tric. les 3 m. ens. à l'end. et ces 3 m. encore ens. à l'env. puis laisser tomber les 3 m. de l'aig. gauche), 3 m. end., répéter tjrs à partir de \*, m. lis. **5e rg :** m. end. **7e rg :** \* 1 étoile, 3 m. end., répéter tjrs à partir de \*, 1 étoile, m. lis. Répéter tjrs les 1er - 8e rgs. **REMARQUE :** le rapport ne peut plus être respecté avec précision du fait des augmentations de ch. côté de la m. du milieu et sur les bords latéraux. En fonction, tric. entre les étoiles à la place de 3 m. end., 1 m., 2 m. ou aussi 4 m. ou 5 m. à l'end.

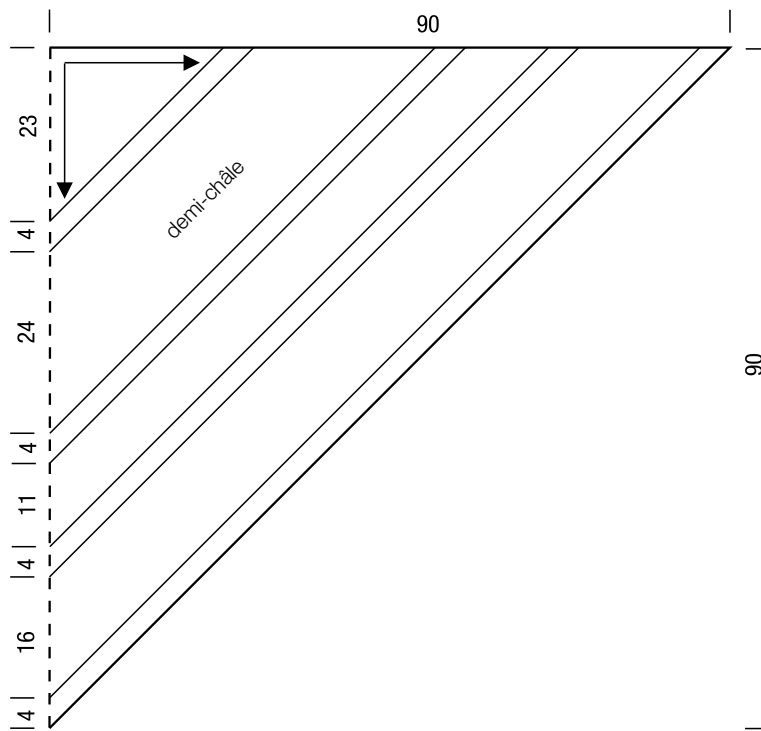
**Double m. lis. : rg end. :** au début du rg, glisser la 1re m. comme pour la tric. à l'env. en ramenant le fil **derrière** l'ouvrage et le tendre, tric. 1 m. end. À la fin du rg, tric. l'avant-dernière m. à l'end., glisser la dernière m. comme pour la tric. à l'env. en ramenant le fil **derrière** l'ouvrage. **Rg env. :** au début du rg, tric. la 1re m. à l'env., glisser la m. suiv. comme pour la tric. à l'env. en ramenant le fil **devant** l'ouvrage et le tendre. À la fin du rg, glisser l'avant-dernière m. comme pour la tric. à l'env. en ramenant le fil **devant** l'ouvrage, tric. la dernière m. à l'env.

**Échantillon :** en motif d'étoile avec les aig. n° 4 : 23 m et 32 rgs = 10 x 10 cm.

**Châle :** monter 7 m. en Kissamis avec l'aig. circ. n° 4. Rép. les dans le 1er rg = rg env. comme suit : double m. lis., 3 m. env., double m. lis. Puis cont. dans le rg end. suiv. comme suit : double m. lis., augm. 1 m. (= rel. le brin de fil horizontal de la m. suiv. et tric. 1 m. à l'end. torse), 1 m. end., augm. 1 m., tric. 1 m. et la marquer = m. du milieu, augm. 1 m., 1 m. end., augm. 1 m., double m. lis.; 4 m. ont été augmentées = 11 m. Répéter ces augmentations de ch. côté ts les 2e rgs après ou avant la double m. lis. et de ch. côté de la m. marquée du milieu. Cont. tout d'abord en jers. end. Il y a resp. 9 m. dans le 9e rg entre les doubles m. lis. et la m. du milieu. À partir du 10e rg, cont. en motif d'étoile en commençant par le 3e rg. Après

6 rapports dans la hauteur, tric. encore 2 rgs en jers. end. puis 10 rgs en motif à m. lâchées en Padma. Puis tric. 52 rgs en motif d'étoile en Kissamis et 2 rgs en jers. end. Puis tric. en Padma 10 rgs en motif à m. lâchées, 2 rgs en jers. end., 20 rgs en motif d'étoile, 2 rgs en jers. end., 10 rgs en motif à m. lâchées. Puis cont. en motif d'étoile en figue. Après 5 rapports dans la hauteur = 40 rgs, tric. encore 10 rgs en motif à m. lâchées puis rab. soûplement les m.

**Finitions :** laver le châle à la main dans de l'eau tiède. Puis lui donner forme et le laisser sécher sur une grande serviette en éponge. Pour les franges, couper des fils blancs de 30 cm de long. Plier resp. 4 fils de moitié et enfiler 68 franges avec le crochet n° 3,5 dans ch. biais du châle et 1 frange à la pointe du châle. Longueur finale de franges = 14 cm.





[www.lanagrossa.com](http://www.lanagrossa.com)

**PULLOVER · SETACOTONE HAND-DYED**  
Design 27 – Hand-dyed 02